

Aleocharinae della Cina: Parte III (Coleoptera, Staphylinidae)

Roberto PACE

Via Vittorio Veneto 13, I-37032 Monteforte d'Alpone (Verona), Italia.

Aleocharinae from China: Part III (Coleoptera, Staphylinidae). - In this paper further 69 species are described as new to science. These new species belong to the tribe Athetini (part II). Two new synonymies are proposed. The main diagnostic characters are illustrated.

Key-words: Coleoptera - Staphylinidae - Aleocharinae - Taxonomy - China.

INTRODUZIONE

Con il presente lavoro continua la descrizione delle specie nuove delle Aleocharinae della Cina raccolte dal Dr Ales Smetana e dal collega Guillaume de Rougemont di Londra. Le specie note o nuove per la Cina sono elencate nella prima parte di questa serie (PACE 1998a). Le specie descritte nel presente lavoro appartengono alla vasta tribù degli Athetini la cui trattazione sarà conclusa nella quarta parte di questa serie.

Gli holotipi delle nuove specie sono conservati nelle collezioni del Museo di Storia Naturale di Ginevra, Svizzera (MHNG).

ATHETINI (parte II)

***Atheta (Chaetida) elephanticola* sp. n.**

Figg. 1-3

Holotypus ♂, China, Yunnan, Xishuangbanna, Sanchahe, elephant res., 24.I.1993, de Rougemont leg. (MHNG).

DESCRIZIONE. Lunghezza 2,1 mm. Corpo lucido e nero con elitre giallo-brune; antenne nere; zampe anteriori e medie giallo-brune, posteriori pure giallo-brune, ma con tarsi gialli. Sulla superficie corporea non vi è traccia di reticolazione. La punteggiatura del capo è distinta. I tubercoletti che coprono la superficie del pronoto e dell'addome sono salienti, quelli delle elitre sono svaniti. Il pronoto ha un debole e stretto solco mediano.

COMPARAZIONI. La nuova specie è simile ad *A. drescheri* Cameron, 1939, dell'India. Se ne distingue per il colore giallo-bruno delle elitre e l'estremità addo-

(141° Contributo alla conoscenza delle Aleocharinae).

Manoscritto accettato il 13.02.1998

minale nera e non rossiccia come in *drescheri*. L'estremità delle antenne dell'holotipus ♂ di *drescheri* è perduta, perciò non comparabile. L'edeago della nuova specie è un terzo più breve, nonostante ciò è più largo nella regione mediana, se visto ventralmente. Inoltre la lunga armatura genitale interna dell'edeago stesso corrisponde a un'armatura genitale corta e sinuata nell'edeago di *drescheri*.

***Atheta (Philhygra) conferta* sp. n.**

Figg. 7-9

Holotipus ♂, China, Yunnan, Dali, 9.II.1993, de Rougemont leg. (MHNG).
Paratypi: 2 ♂ e 1 ♀, stessa provenienza.

DESCRIZIONE. Lunghezza 2,8 mm. Corpo lucido e nero-bruno; antenne brune con l'antennomero basale bruno-rossiccio; zampe bruno-rossicce. La reticolazione della superficie del capo e del pronoto è nettissima, quella delle elitre è estremamente svanita e quella dell'addome è distinta e a maglie trasverse. Il capo e il pronoto non presentano distinta punteggiatura. Tuberoletti fini ed estremamente svaniti coprono le elitre. Uroterghi con tuberoletti distinti. Edeago figg. 8-9, spermateca indistinta.

COMPARAZIONI. La nuova specie è affine ad *A. homoeopyga* Eppelsheim, 1893 della Siberia orientale (Baikal), se si osserva l'edeago. Se ne distingue per l'apice dell'edeago largamente ricurvo al lato ventrale, mentre *homoeopyga* ha l'apice dell'edeago strettamente ricurvo. Lo stesso, in visione ventrale è stretto nella nuova specie e largo in *homoeopyga*. L'armatura genitale interna dell'edeago della nuova specie è composta da un fascio di robuste spine che nell'edeago di *homoeopyga* sono esili e in numero molto minore. Inoltre nell'edeago della nuova specie esiste una lama ricurva appartenente all'armatura genitale interna, assente nell'edeago di *homoeopyga*.

***Atheta (Philhygra) daliensis* sp. n.**

Figg. 10-12

Holotipus ♂, China, Gansu, Dalijia Shan. 46 Km W Linxia, 2980 m, 10.VII.1994, A. Smetana leg. (MHNG).

DESCRIZIONE. Lunghezza 3,9 mm. Corpo lucido e nero pece con addome nero; antenne nero-brune; zampe rossicce. La reticolazione della superficie dell'avancorpo è netta, quella degli uroterghi libero 4°, 5° e 6° è estremamente trasversa e distinta. I tuberoletti che coprono la superficie del capo sono distinti e assenti sulla fascia mediana, quelli del pronoto e delle elitre sono svaniti. Edeago figg. 11-12.

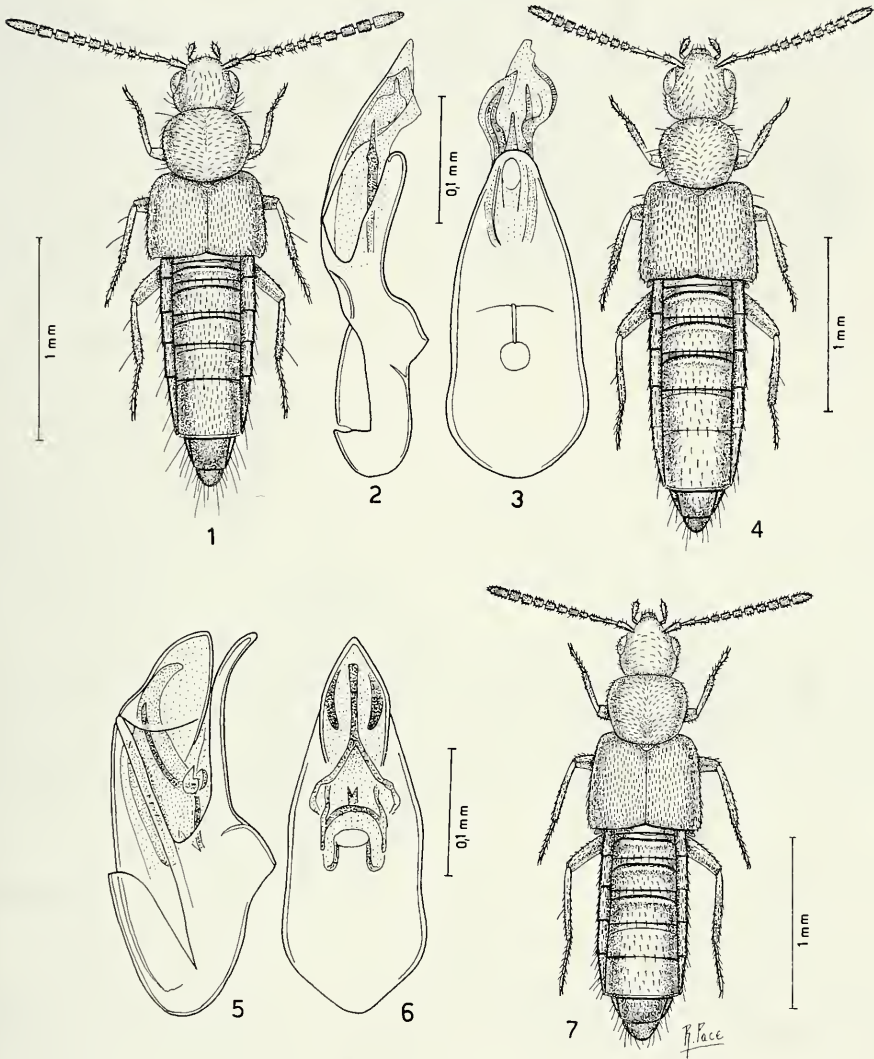
COMPARAZIONI. Per la forma dell'edeago, la nuova specie è tassonomicamente vicina ad *A. terminalis* (Gravenhorst, 1806) della regione paleartica occidentale. La nuova specie se ne distingue per avere l'estremità dell'edeago non dentata, sottile e molto prolungata (estremità dell'edeago breve e larga in *terminalis*).

***Atheta (Philhygra) gansuicola* sp. n.**

Figg. 13-15

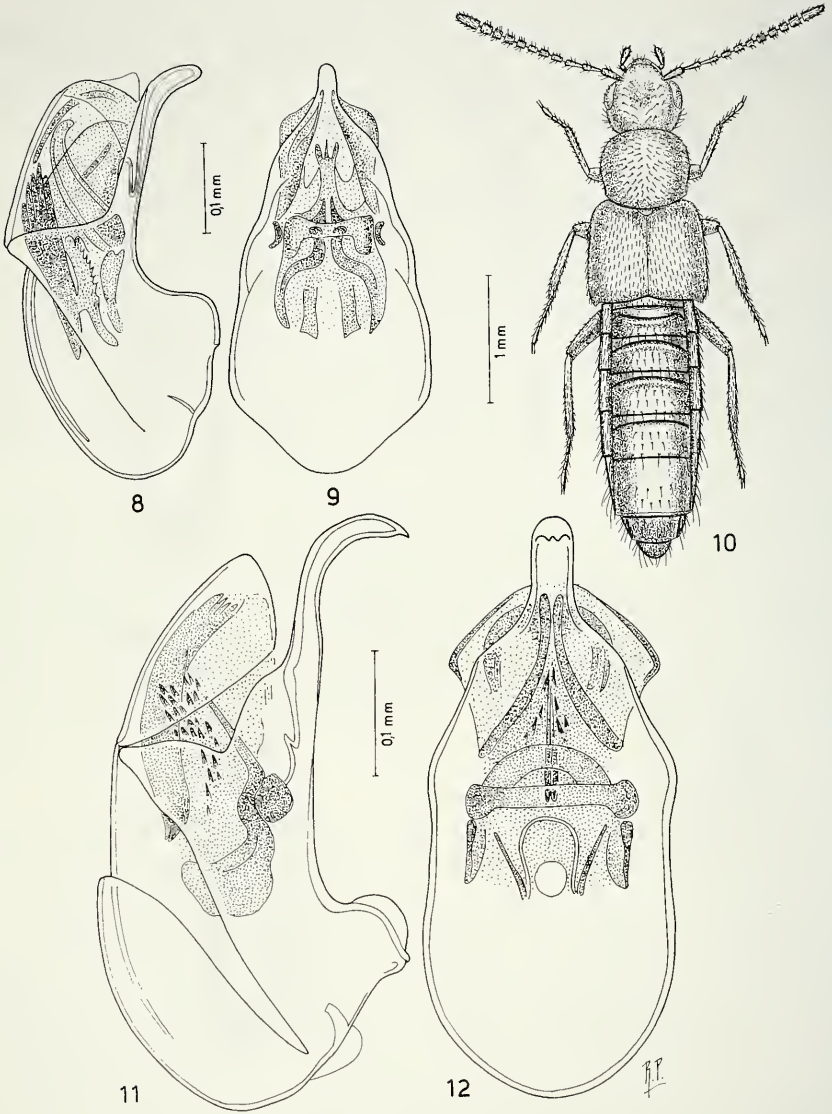
Holotipus ♂, China, Gansu, M. ts 25 Km E Xiahe, 3000 m, 5.VIII.1994, A. Smetana leg. (MHNG).

Paratypi: 2 ♂, stessa provenienza.



FIGG. 1-7

Habitus, edeago in visione laterale e ventrale. 1-3: *Atheta (Chaetida) elephanticola* sp. n.; 4-6: *Atheta (Philhygra) yokkaichiana* Bernhauer; 7: *Atheta (Philhygra) conferta* sp. n.



FIGG. 8-12

Edeago in visione laterale e ventrale e habitus. 8-9: *Atheta (Philhygra) conferta* sp. n.; 10-12: *Atheta (Philhygra) dalijiensis* sp. n.

DESCRIZIONE. Lunghezza 3,7 mm. Corpo lucido e nero; antenne brune; zampe giallo-brune. La reticolazione del capo è nettissima, quella del pronoto è vigorosa, quella delle elitre è netta e quella dell'addome è svanita e a maglie molto trasverse. Il capo presenta una debole e larga bozza tra le antenne e tuberoletti salienti e assenti sulla fascia mediana. I tuberoletti del pronoto sono salienti, quelli delle elitre svaniti. Edeago figg. 14-15.

COMPARAZIONI. La nuova specie, simile per il capo e il pronoto nettamente reticolati ad *A. pseudoelongatula* Bernhauer, 1907 del Giappone, ne è distinta per avere l'edeago sinuato al lato ventrale (arcuato in *pseudoelongatula*) e la parte terminale dello stesso organo larga e non stretta come in *pseudoelongatula*.

Atheta (Philhygra) tianmushanensis sp. n.

Figg. 16-19

Holotypus ♂, China, Zhejiang Tianmushan, 29.IV.1993, de Rougemont leg. (MHNG).
Paratypus: 1 ♀, stessa provenienza.

DESCRIZIONE. Lunghezza 3,9 mm. Corpo lucido e bruno con elitre bruno-rossicce e addome nero; antenne brune; zampe rossicce con femori bruno-rossicci. La reticolazione del pronoto è netta e quella sul resto della superficie del corpo è distinta. I tuberoletti della superficie del capo sono svaniti, assenti sulla fascia mediana, quelli del pronoto sono netti e quelli delle elitre e dell'addome sono distinti. Spermateca fig. 16, edeago figg. 17-18.

COMPARAZIONI. La nuova specie è ben distinta da *A. palustris* Kiesenwetter, 1844, a diffusione paleartica, per il capo e il pronoto distintamente o nettamente reticolati (assenza di reticolazione in *palustris*). L'edeago della nuova specie pur avendo profilo ventrale simile a quello dell'edeago di *palustris*, ha l'armatura genitale interna molto differente. Ad esempio le due armature genitali dentate dell'edeago di *palustris* sono assenti nell'edeago della nuova specie.

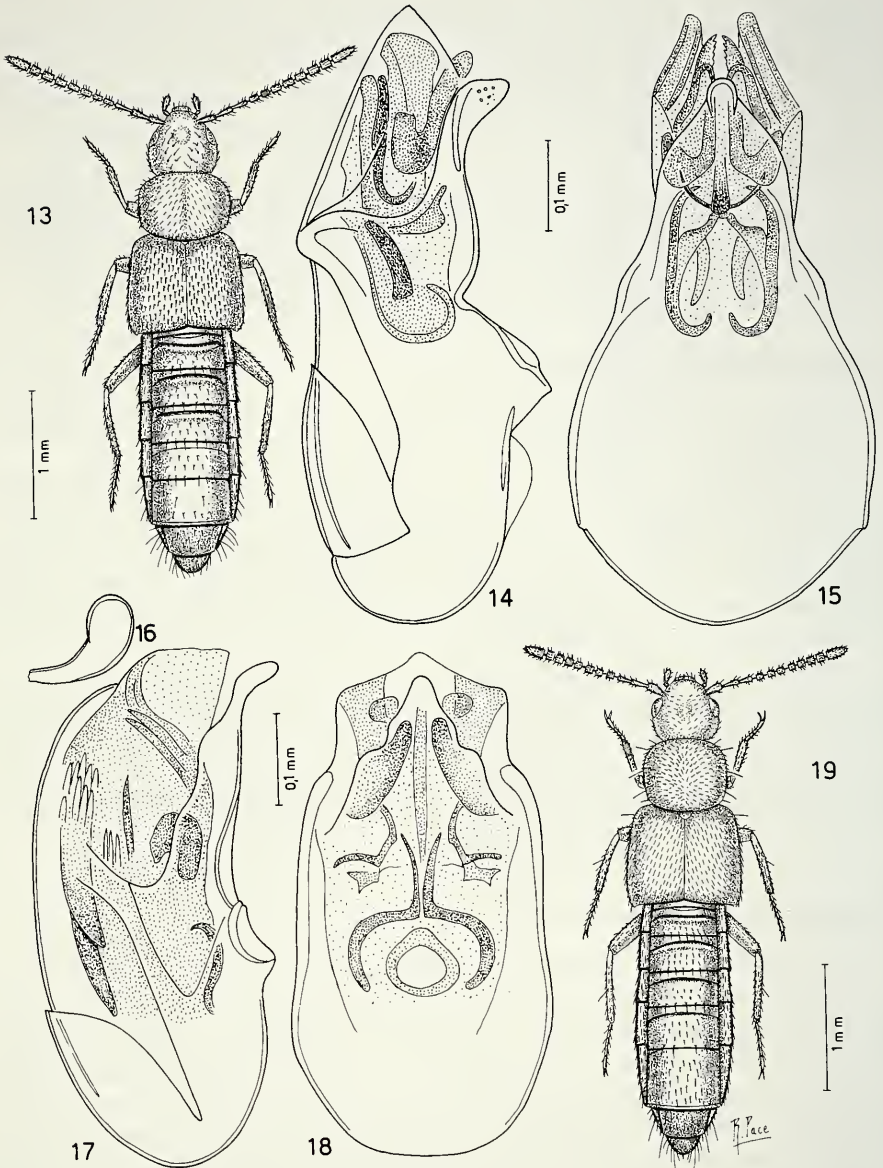
Atheta (Philhygra) ideogrammifera sp. n.

Figg. 20-22

Holotypus ♂, China, Shanxi, Wutaishan, 4-5.VI.1993, de Rougemont leg. (MHNG).

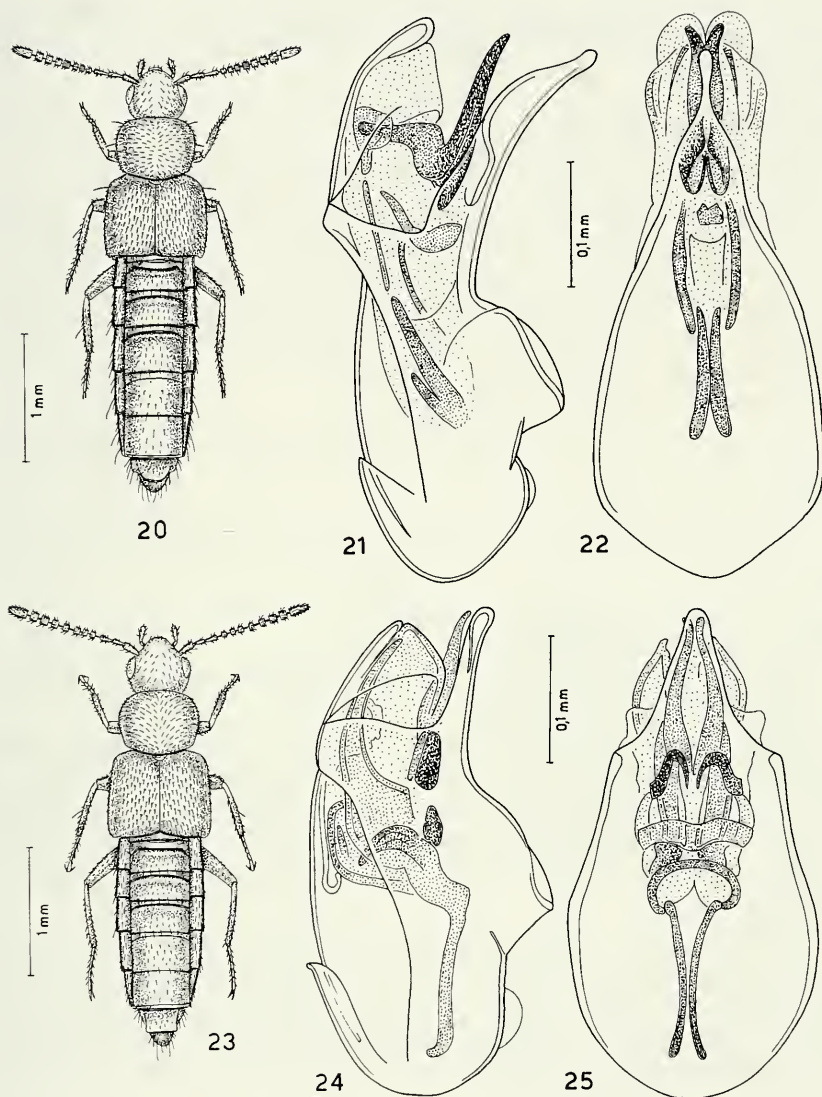
DESCRIZIONE. Lunghezza 3,2 mm. Corpo lucido e nero-bruno con elitre giallo-brune e il margine posteriore dei due uriti basali bruno-rossiccio; antenne brune con i due antennomeri basali rossicci; zampe rossicce. La reticolazione della superficie del capo è quasi vigorosa, quella del pronoto è distinta, quella delle elitre è netta e quella dell'addome è a maglie molto trasverse e ondulate, distinte. La punteggiatura del capo è distinta e assente sulla fascia mediana. I tuberoletti che coprono il pronoto sono ben svaniti, quelli delle elitre sono salienti. Edeago figg. 21-22.

COMPARAZIONI. Il profilo ventrale dell'edeago della nuova specie è simile a quello dell'edeago di *A. pseudoelongatula* Bernhauer, 1907, del Giappone, ma la robusta armatura genitale interna dell'edeago della nuova specie è assente nell'edeago di *pseudoelongatula*. Inoltre l'edeago della nuova specie, in visione ventrale, è strettissimo, mentre è largo in *pseudoelongatula*.



FIGG. 13-19

Habitus, edeago in visione laterale e ventrale e spermateca. 13-15: *Atheta (Philhygra) gansuicola* sp. n.; 16-19: *Atheta (Philhygra) tianmushanensis* sp. n.



FIGG. 20-25

Habitus ed edeago in visione laterale e ventrale. 20-22: *Atheta (Philhygra) ideogrammifera* sp. n.; 23-25: *Atheta (Philhygra) vulnerans* sp. n.

ETIMOLOGIA. Il nome della nuova specie significa "Portatrice di ideogramma". Infatti l'armatura genitale dell'edeago in visione laterale ha la vaga forma di un ideogramma cinese.

Atheta (*Philhygra*) *vulnerans* sp. n.

Figg. 23-25

Holotypus ♂, China, Yunnan, Ruili, ca. 700 m. de Rougemont leg. (MHNG).

DESCRIZIONE. Lunghezza 3,1 mm. Corpo lucido e nero-bruno con elitre giallo-brune, con margine posteriore dei tre uoterghi basali giallo-brunici e con gli uriti liberi 4° e la base del 5° neri; antenne brune con l'antennomero basale giallo-rossiccio e il successivo bruno rossiccio; zampe giallo-rossicce. La reticolazione dell'avancorpo è netta, quella dell'addome è svanita e a maglie molto trasverse. La punteggiatura del capo è estremamente svanita. Il pronoto è coperto di tubercolotti svaniti, le elitre di tubercolotti distinti. Edeago figg. 24-25.

COMPARAZIONI. In visione laterale, l'armatura genitale dell'edeago della nuova specie possiede due distinte lame ricurve che nell'edeago di *A. pseudoelongatula* Bernhauer, 1907, non sono presenti.

ETIMOLOGIA. Data la presenza di lame dell'armatura genitale interna dell'edeago, la nuova specie è nominata "colei che ferisce".

Atheta (*Psammotiba*) *apicipilae* sp. n.

Figg. 26-28

Holotypus ♂, China, Shanxi, Wutaishan, 4-5.VI.1993, de Rougemont leg. (MHNG).

Paratypus: 1 ♀, stessa provenienza.

DESCRIZIONE. Lunghezza 3,3 mm. Avancorpo debolmente lucido, addome lucido. Corpo nero-bruno con addome nero; antenne nero-brune; zampe rossicce con femori nero-bruni. Una netta reticolazione copre la superficie del corpo. Il capo ha il disco impresso e la punteggiatura distinta, assente sulla fascia mediana. I tubercolotti del pronoto sono finissimi e radi, quelli del pronoto sono netti. Edeago figg. 27-28, spermateca indistinta.

COMPARAZIONI. La nuova specie, in base alla forma dell'edeago è affine ad *A. kamtschatica* Brundin, 1943, della Siberia. Se ne distingue per avere l'edeago più ampiamente ricurvo al lato ventrale e con profilo sinuato (non sinuato in *kamtschatica*), per la parte apicale dell'edeago, in visione ventrale, più larga, con appendice membranosa a ciascun lato e per la presenza di setoline nell'armatura genitale interna dell'edeago (assenti in *kamtschatica*).

ETIMOLOGIA. La nuova specie prende nome dai peli dell'armatura genitale interna dell'edeago. Il nome significa "Peli apicali".

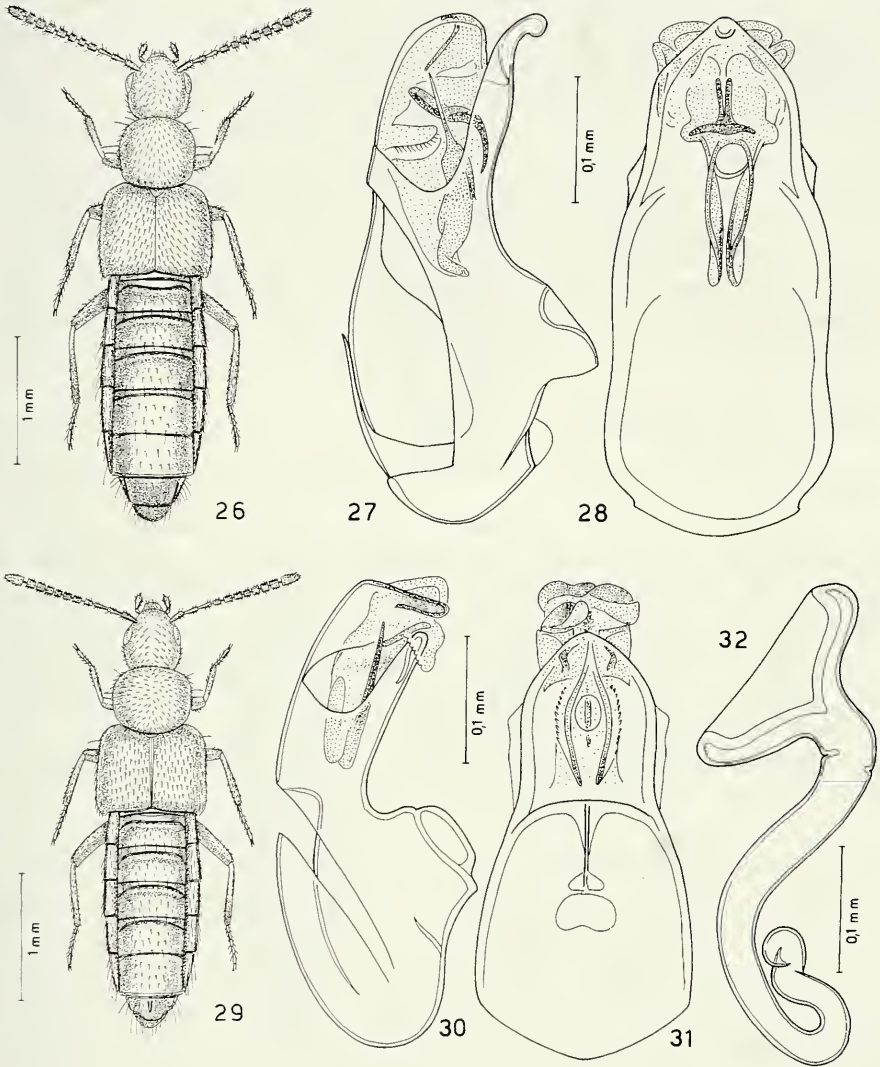
Atheta (*Coprothassa*) *iucunda* sp. n.

Figg. 29-33

Holotypus ♂, China, Yunnan, Kunming, I-II.1993, de Rougemont leg. (MHNG).

Paratypi: 2 ♀, stessa provenienza.

DESCRIZIONE. Lunghezza 3,2 mm. Corpo lucidissimo e nero con elitre nero-brune; antenne nere con i due antennomeri basali nero-bruni; zampe bruno-rossicce



FIGG. 26-32

Habitus, eedeago in visione laterale e ventrale e spermatheca. 26-28: *Atheta (Psammotiba) apicipilae* sp. n.; 29-32: *Atheta (Coprothassa) iucunda* sp. n.

con tarsi rossicci. Sulla superficie corporea non vi è traccia di reticolazione, tranne che sul quinto urotergo libero dove è visibile una reticolazione estremamente svanita e a maglie molto trasverse. La punteggiatura del capo e del pronoto è svanita, quella dell'addome è netta. Tuberoletti svaniti coprono la superficie delle elitre. Edeago figg. 30-31, spermateca fig. 32, sesto urotergo libero del maschio fig. 33.

COMPARAZIONI. In base alla forma della spermateca la nuova specie sembra affine ad *A. melanaria* (Mannerheim, 1830), diffusa nella regione paleartica occidentale. Tuttavia la spermateca della nuova specie ha il bulbo distale molto più sviluppato e la parte prossimale dello stesso organo, a stretta spira e non con due spire, di cui una ampia come in *melanaria*. Inoltre l'edeago della nuova specie è profondamente arcuato al lato ventrale, mentre l'edeago di *melanaria* è debolmente arcuato.

***Atheta (Coprothassa) hsin* sp. n.**

Figg. 34-35

Holotypus ♀, China, Sichuan, Langmui, 3500-3600 m, 13.VII.1994, A. Smetana leg. (MHNG).

DESCRIZIONE. Lunghezza 2,3 mm. Corpo lucido e bruno; antenne brune con i due antennomeri basali bruno-rossicci; zampe giallo-brune. La reticolazione del pronoto è netta, quella sul resto del corpo è distinta, trasversa e ondulata sull'addome. I tuberoletti che coprono la superficie del corpo sono salienti. Spermateca figg. 34-35.

COMPARAZIONI. La nuova specie è ben distinta da *A. melanaria* (Mannerheim, 1830), per avere il bulbo distale della spermateca molto sviluppato e la parte prossimale dello stesso organo a spirale schiacciata.

ETIMOLOGIA. La nuova specie prende nome dall'aggettivo cinese "hsin" che significa nuova.

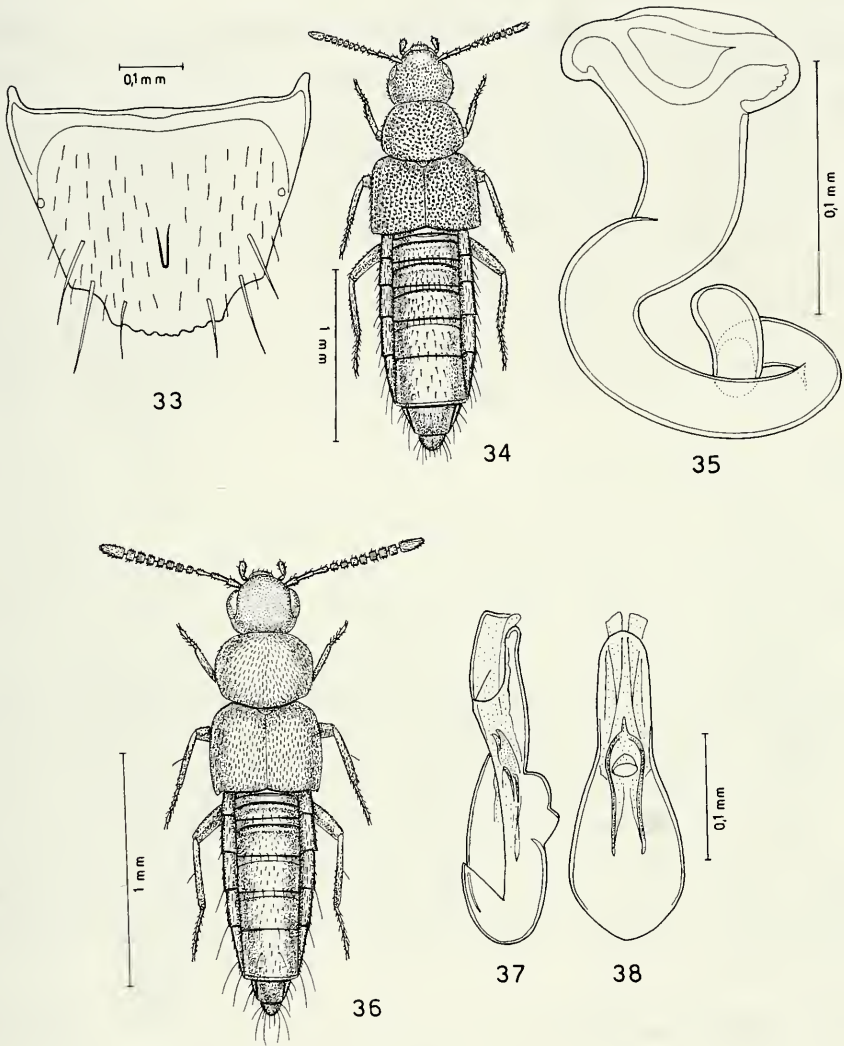
***Atheta (Acrotona) setipyga* sp. n.**

Figg. 36-38

Holotypus ♂, China, Yunnan, Ruili, ca. 700 m, 3.II.1993, de Rougemont leg. (MHNG). Paratypus: 1 ♂, stessa provenienza.

DESCRIZIONE. Lunghezza 1,8 mm. Corpo lucido e bruno con pronoto bruno-rossiccio e con i due uriti basali e l'apice dell'addome giallo-bruni; antenne brune con il primo antennomero basale giallo-rossiccio con una macchia apicale bruna; zampe giallo-rossicce. Il capo e il pronoto sono privi di reticolazione, quella delle elitre è molto svanita. L'intero corpo è coperto di tuberoletti fini e distinti, fitti sull'avancorpo e radi sull'addome. Edeago figg. 37-38.

COMPARAZIONI. Per la presenza di lunghe setole dell'addome e per la forma e dimensione dell'edeago, la nuova specie può essere tassonomicamente vicina ad *A. borneana* Cameron, 1943, del Borneo, ma la nuova specie ha occhi più lunghi delle tempie (lungi quanto le tempie in *borneana*) e l'edeago in visione ventrale non è sinuato ai lati come in *borneana* e la robusta armatura genitale interna flessa ad angolo dell'edeago di *borneana*, nell'edeago della nuova specie è sostituita da un'ovale piastra con punta.



FIGG. 33-38

Sesto urotergo libero del maschio, habitus, spermatheca ed edeago in visione laterale e ventrale.
 33: *Atheta (Corpothassa) iucunda* sp. n.; 34-35: *Atheta (Coprothassa) hsin* sp. n.; 36-38: *Atheta (Acrotona) setipyga* sp. n.

***Atheta (Acrotona) exsuperans* sp. n.**

Figg. 39-42

Holotypus ♂, China, Beijing, B.N.U., flight interception trap, 10.VI-10.VII.1993, de Rougemont leg. (MHNG).

Paratypi: 1 ♂ e 1 ♀, stessa provenienza; 1 ♂, China, Shanxi, Wutaishan, 4-5.VI.1993, de Rougemont leg.

DESCRIZIONE. Lunghezza 2,4 mm. Corpo lucido e bruno con elitre ed estremità addominale bruno-rossicci; antenne nere con antennumero basale bruno; zampe giallo-brune con tarsi gialli. La reticolazione è distinta sul capo e svanita sul resto del corpo. I tuberoletti dell'avancorpo sono salienti, quelli dell'addome sono estremamente svaniti. Edeago figg. 40-41, spermateca fig. 42.

COMPARAZIONI. La nuova specie è simile ad *A. suspiciosa* Motschulsky, 1859, diffusa dallo Sri Lanka al Nepal. Se ne distingue per avere l'armatura genitale interna dell'edeago più robusta e per la presenza di una lunga spina all'interno del bulbo basale dello stesso edeago, poco evidente nel bulbo basale dell'edeago di *suspiciosa*.

***Atheta (Acrotona) collusa* sp. n.**

Figg. 43-46

Holotypus ♂, China, Beijing, Xiaolongmen, 1100-1500 m, 1.VII.1993, de Rougemont leg. (MHNG).

Paratypi: 23 es., stessa provenienza; 24 es., China, Shanxi, Wutaishan; 4-5.VI.1993, de Rougemont leg.; 3 es., China, Gansu, pass btw Hezuo-Amqog, 3300 m, 12.VII.1994, A. Smetana leg.

DESCRIZIONE. Lunghezza 2,8 mm. Corpo lucido e nero pece con elitre nero-brune; antenne nere; zampe bruno-rossicce. La reticolazione della superficie delle elitre è netta, quella sul resto del corpo è svanita, tranne che sul quinto urotergo libero dove è distinta. I tuberoletti delle elitre sono salienti, quelli sul resto della superficie corporea sono superficiali. Edeago figg. 44-45, spermateca fig. 46.

COMPARAZIONI. Per i caratteri dell'edeago, la nuova specie è simile ad *A. ostentata* Pace, 1991. Tuttavia l'armatura genitale falciforme interna dell'edeago è meno robusta e assai meno ricurva nella nuova specie, mentre l'apice dell'edeago della nuova specie è più largo. Il bulbo distale della spermateca è meno dilatato nella nuova specie.

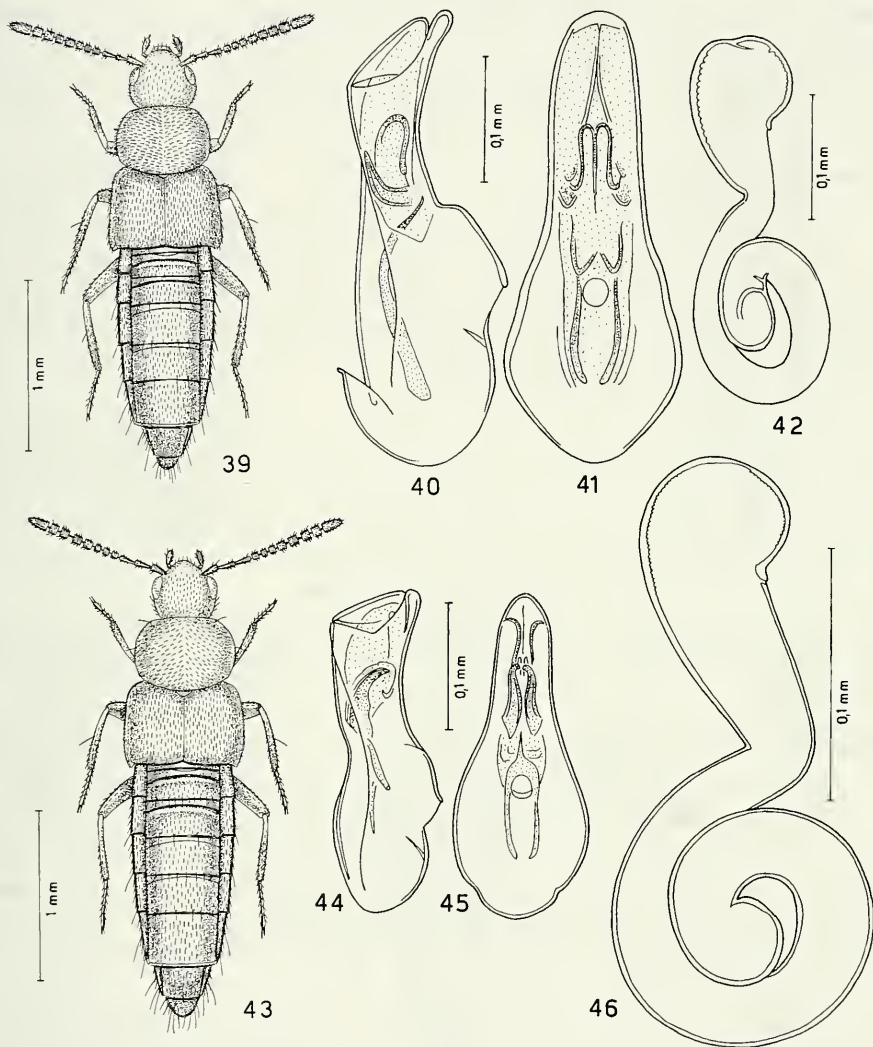
***Atheta (Acrotona) adesiana* sp. n.**

Figg. 47-49

Holotypus ♂, Hong Kong, N.T., IV.1996, de Rougemont leg. (MHNG).

DESCRIZIONE. Lunghezza 2,8 mm. Corpo lucido e bruno con capo e addome neri; antenne nere con antennumero basale giallo-rossiccio e i due successivi bruno-rossicci; zampe rossicce. Il capo e il pronoto mostrano una reticolazione svanita, le elitre e l'addome hanno reticolazione distinta, quella addominale a maglie molto trasverse. L'intero corpo è coperto di tuberoletti salienti. Edeago figg. 48-49.

COMPARAZIONI. La nuova specie per i caratteri dell'edeago è simile ad *A. paedida* (Kraatz, 1859), largamente diffusa in oriente, in Africa meridionale e nel Madagascar. Se ne distingue per avere il bulbo prossimale dell'edeago di maggiore



FIGG. 39-46

Habitus, eedeago in visione laterale e ventrale e spermatheca. 39-42: *Atheta (Acrotona) exsuperans* sp. n.; 43-46: *Atheta (Acrotona) collusa* sp. n.

sviluppo rispetto la parte distale (in *paedida* la parte distale ha maggiore sviluppo della parte basale), per l'apice dell'edeago, in visione ventrale, largo e non sinuato ai lati preapicali come in *paedida*.

ETIMOLOGIA. La nuova specie è dedicata a Garry Ades, zoologo che ha raccolto Aleocharinae della Cina, pure oggetto della presente serie di lavori.

Atheta (Acrotona) litura sp. n.

Figg. 50-52

Holotypus ♂, China, Zhejiang, Tianmushan, 29.IV.1993, de Rougemont leg. (MHNG).

DESCRIZIONE. Lunghezza 2,8 mm. Corpo lucido e bruno con elitre giallo-brune con lati esterni oscurati di bruno e con i due uriti basali e la metà distale del quinto libero bruno-rossicci; le antenne mancano; zampe giallo-rossicce. L'avancorpo è coperto di reticolazione superficiale, l'addome è privo di reticolazione. L'intero corpo è coperto di tubercoletti salienti. Edeago figg. 51-52.

COMPARAZIONI. La nuova specie, poiché ha occhi molto sviluppati, lunghe setole all'estremità addominale e l'edeago poco arcuato, mostra qualche affinità con *A. subscabrosa* Cameron, 1939, dell'India. Tuttavia la presenza di un'armatura genitale interna dell'edeago robusta e flessa differenzia la nuova specie da *subscabrosa* che non presenta tale armatura genitale. Inoltre le lunghissime setole sporgenti ai lati del corpo della nuova specie, sono ridotte in *subscabrosa*.

ETIMOLOGIA. Il nome della nuova specie significa "scarabocchio" a motivo della forma simile a uno scarabocchio dell'armatura genitale interna dell'edeago in visione laterale.

Atheta (Acrotona) appulsina sp. n.

Figg. 53-55

Holotypus ♂, China, Zhejiang, Tianmushan, 29.IV.1993, de Rougemont leg. (MHNG).

DESCRIZIONE. Lunghezza 2,7 mm. Corpo lucido e nero-bruno con pronoto ed elitre brune; antenne nere con i due antennomeri basali bruno-rossicci; zampe rossicce. La reticolazione del capo e delle elitre è svanita, quella del pronoto è distinta e quella dell'addome è netta. I tubercoletti della superficie del capo sono svaniti, quelli del pronoto sono molto superficiali e quelli delle elitre e dell'addome sono distinti. Edeago figg. 54-55.

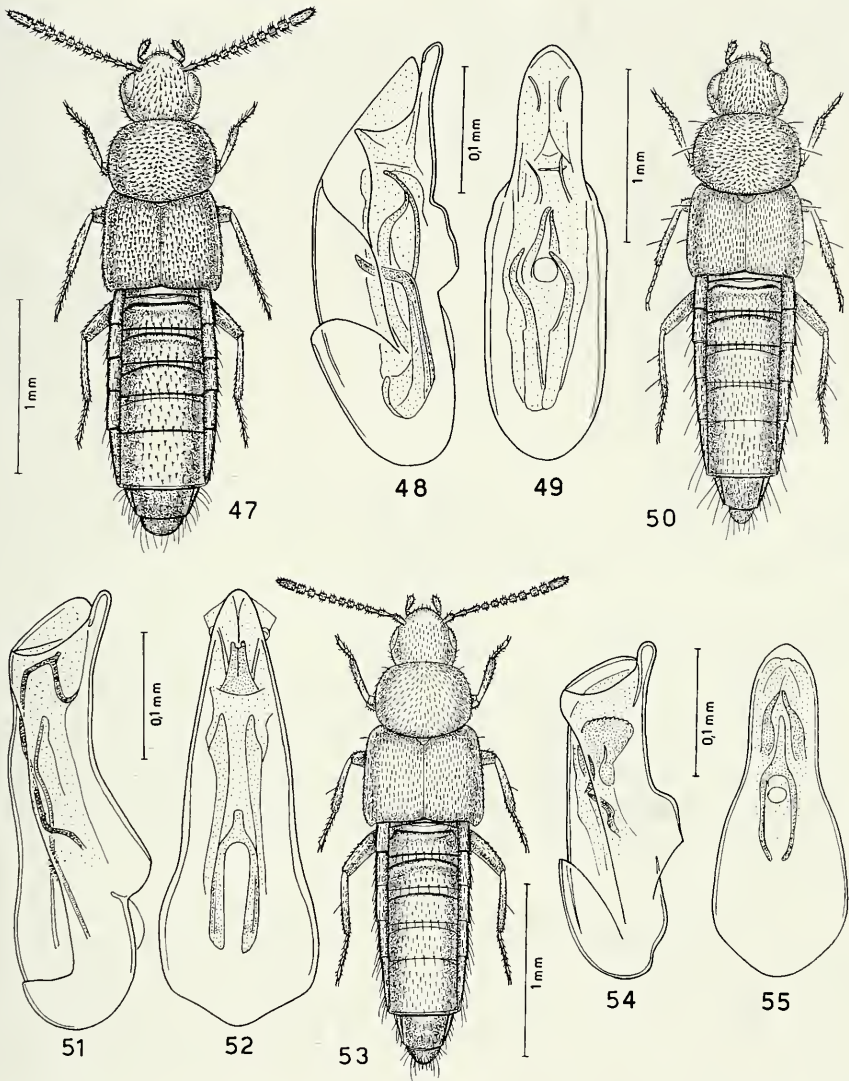
COMPARAZIONI. Per la forma dell'edeago, la nuova specie sembra affine ad *A. subscabrosa* Cameron, 1939, dell'India. Ma l'edeago è meno profondamente arcuato al lato ventrale e in visione ventrale ha lati sinuati e non arcuati come in *subscabrosa*. L'armatura genitale interna dell'edeago della nuova specie è molto più sviluppata, mentre l'armatura genitale bisinuata è più esile rispetto quella dell'edeago di *subscabrosa*.

Atheta (Acrotona) appulsinoides sp. n.

Figg. 56-58

Holotypus ♂, China, Shaanxi, Nanwutai, 17.IX.1995, de Rougemont leg. (MHNG).

DESCRIZIONE. Lunghezza 2,1 mm. Corpo lucido e nero pece con elitre brune; antenne nere; zampe giallo-brune. La reticolazione del corpo è molto superficiale. I



FIGG. 47-55

Habitus, edeago in visione laterale e ventrale. 47-49: *Atheta (Acrotona) adesiana* sp. n.; 50-52: *Atheta (Acrotona) litura* sp. n.; 53-55: *Atheta (Acrotona) appulsina* sp. n.

tuberoletti del capo sono svaniti, quelli del pronoto e delle elitre sono nettamente salienti. Edeago figg. 57-58.

COMPARAZIONI. La nuova specie è affine ad *A. subscabrosa* Cameron, 1939, dell'India. Se ne distingue per l'edeago meno sviluppato con armatura genitale interna differente, figg. 54-55 e 57-58.

***Atheta (Acrotona) intercepta* sp. n.**

Figg. 59-61

Holotypus ♂, China, Beijing, B.N.U., flight interception trap, 10.VI.VII.1993, de Rougemont leg. (MHNG).

DESCRIZIONE. Lunghezza 2,2 mm. Corpo lucido e nero-bruno con elitre giallo-brune ed estremità addominale bruna; antenne nere; zampe bruno-rossicce. La reticolazione del capo è svanita, quella del pronoto è distinta, quella delle elitre netta e quella dell'addome è estremamente svanita e a maglie molto trasverse. I tuberoletti della superficie del capo e dell'addome sono superficiali, quelli delle elitre e dell'addome sono salienti. Edeago figg. 60-61.

COMPARAZIONI. La nuova specie, in base alla forma dell'edeago, è forse affine ad *A. scabrosa* Cameron, 1939, dell'India, ma l'edeago della nuova specie è nettamente più sviluppato, più profondamente arcuato al lato ventrale e con due armature genitali lamellari assenti nell'edeago di *scabrosa*.

***Atheta (Acrotona) filia* sp. n.**

Figg. 62-64

Holotypus ♂, China, Yunnan, Xishuangbanna, Mengdien, 26.I.1993, de Rougemont leg. (MHNG).

DESCRIZIONE. Lunghezza 1,9 mm. Corpo lucido e nero-bruno con elitre brune; antenne nere; zampe giallo-brune. Sull'avancorpo non vi è traccia di reticolazione, quella sull'addome è estremamente superficiale. I tuberoletti della superficie del pronoto sono svaniti, quelli sul resto della superficie del corpo sono salienti. Edeago figg. 63-64.

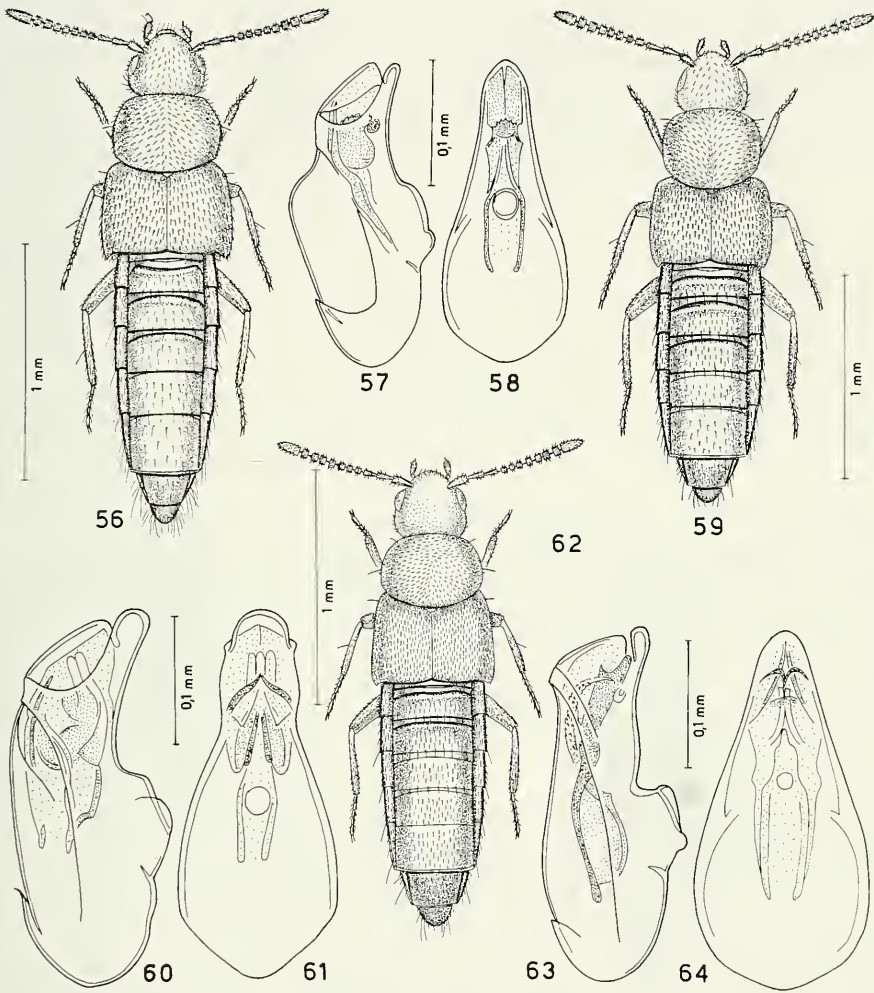
COMPARAZIONI. La nuova specie appartiene al gruppo di specie affini ad *A. fletcheri* Cameron, 1939, dell'India. L'armatura genitale finemente squamiforme si osserva anche in *fletcheri*, ma è molto più lunga e arcuata nell'edeago della nuova specie e retta in *fletcheri*. Inoltre l'edeago della nuova specie, al lato ventrale, presenta un angolo retto, assente nell'edeago di *fletcheri* e specie affini e la sua lunghezza al livello del bulbo basale, in visione ventrale, è doppia rispetto quella del bulbo basale dell'edeago di *fletcheri*.

***Atheta (Acrotona) singularis* sp. n.**

Figg. 73-75

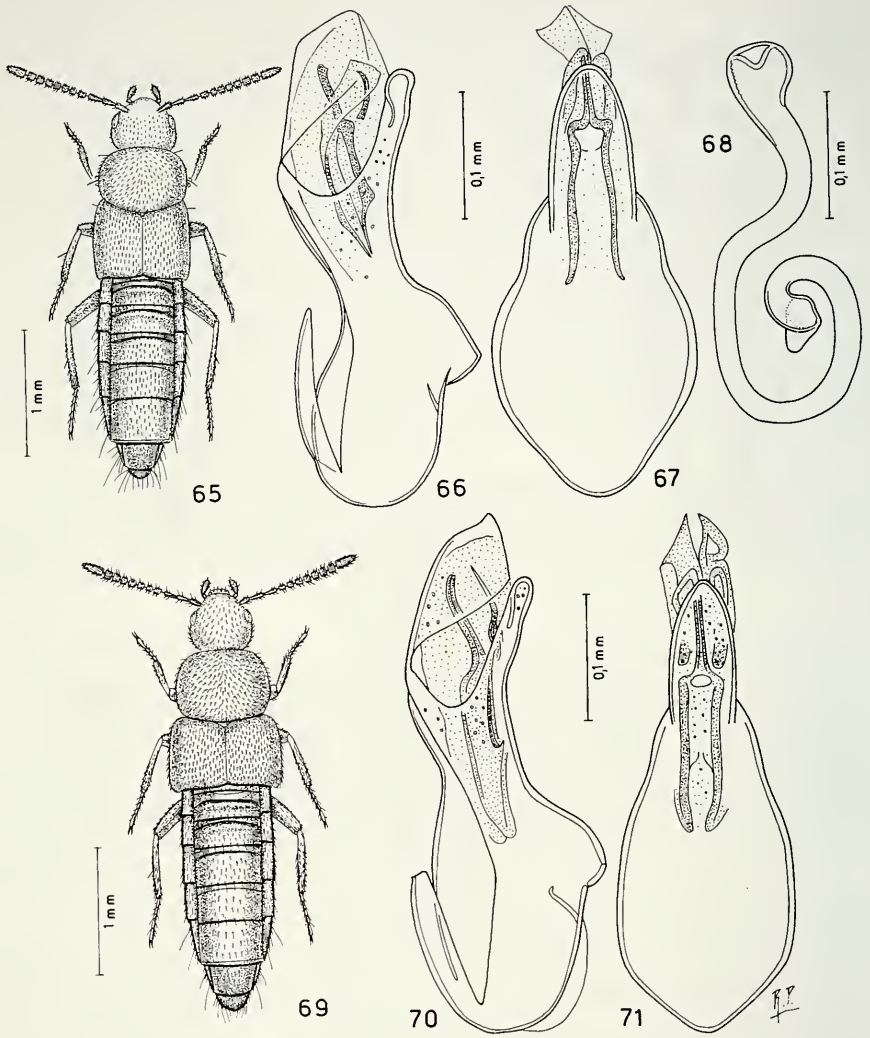
Holotypus ♂, China, Yunnan, Ruili, ca. 700 m, de Rougemont leg. (MHNG).

DESCRIZIONE. Lunghezza 2,9 mm. Corpo debolmente lucido e bruno con elitre giallo-brune e margine posteriore dei tre uriti basali e apice addominale bruno-rossicci; antenne brune con antennumero basale giallo-bruno macchiato di bruno all'apice; zampe gialle. Il corpo è coperto di reticolazione superficiale e di tuberoletti



FIGG. 56-64

Habitus ed edeago in visione laterale e ventrale. 56-58: *Atheta (Acrotona) appulsinoides* sp. n.;
 59-61: *Atheta (Acrotona) intercepta* sp. n.; 62-64: *Atheta (Acrotona) filia* sp. n.



FIGG. 65-71

Habitus, edeago in visione laterale e ventrale e spermateca. 65-71: *Atheta (Acrotona) inquinata* Cameron.

fini e svaniti. La pubescenza dell'addome è fitta, simile a quella di molte specie di *Myllaena*. Edeago figg. 74-75.

COMPARAZIONI. La nuova specie è simile ad *A. inquinata* Cameron, 1939, dell'India e della Cina, dato che l'edeago è nettamente meno sviluppato, con armatura genitale interna robusta e lati dell'edeago, in visione ventrale, convergenti verso l'apice e non paralleli come in *inquinata*. Due armature genitali interne dell'edeago, in visione ventrale, a forma di piastre con appendice falciforme, non si osservano nell'edeago di *fletcheri*.

***Atheta (Acrotona) lingicola* sp. n.**

Figg. 76-77

Holotypus ♀, China, Gansu, Dalijia Shan, 46 Km W Linxia, 2980 m, 10.VII.1994, A. Smetana leg. (MHNG).

DESCRIZIONE. Lunghezza 3,4 mm. Corpo lucido e nero pece con il quarto urite libero e la base del quinto neri; antenne nere; zampe rossicce. L'avancorpo è privo di reticolazione, l'addome la mostra estremamente svanita e a maglie molto trasverse. Tuberoletti distinti o molto salienti coprono la superficie dell'avancorpo. Spermateca fig. 76.

COMPARAZIONI. La nuova specie è probabilmente tassonomicamente vicina ad *A. inquinata* Cameron, 1939, dell'India e della Cina. Se ne distingue per il bulbo distale della spermateca più sviluppato e con robusta introflessione apicale e per la parte prossimale della stessa spermateca non ampiamente sviluppata come in *inquinata*.

ETIMOLOGIA. Il nome della nuova specie significa "colei che abita le catene montuose". Infatti il sostantivo cinese "ling" significa catena montuosa.

***Atheta (Acrotona) biserrula* sp. n.**

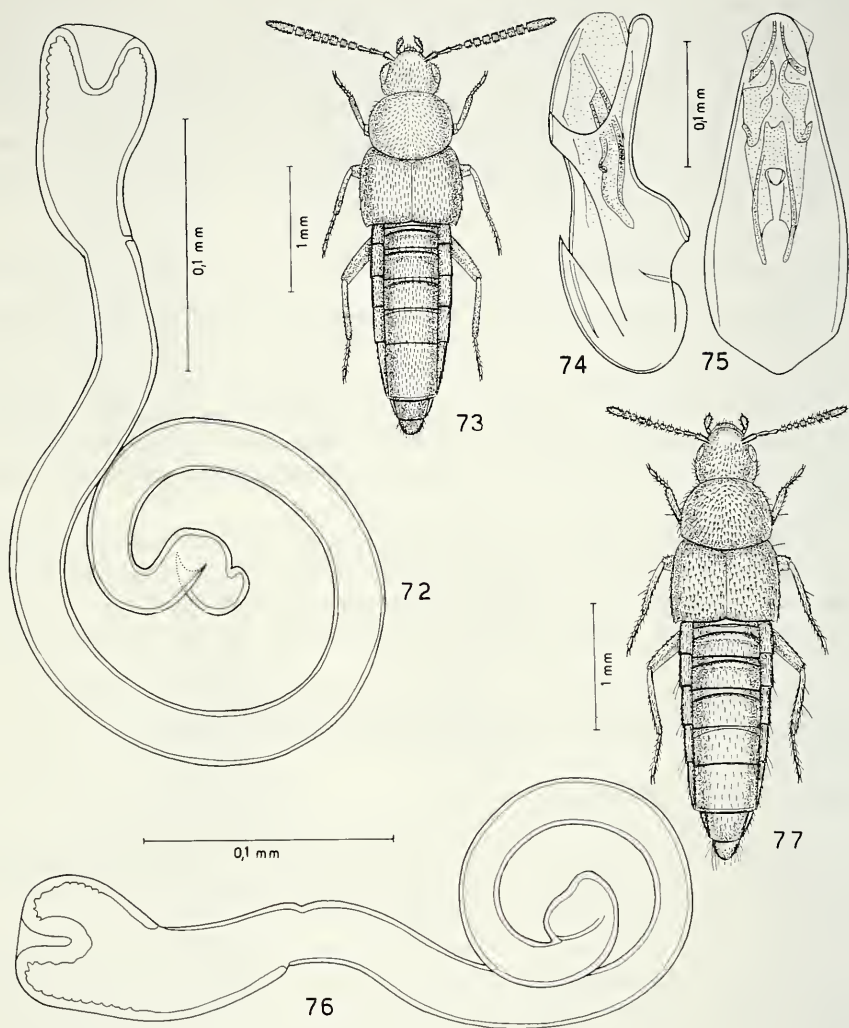
Figg. 78-81

Holotypus ♂, China, Beijing, Xishan, IX.1992, de Rougemont leg. (MHNG).

Paratypi: 14 es., stessa provenienza; 1 ♀, Beijing, B.N.U., flight interception trap, 10.VI-10.VII.1993, de Rougemont leg.; 7 es., China, Hebei, Chengde, 3.X.1993, de Rougemont leg.; 8 es., Beijing, Yingtaogou, III.1993, de Rougemont leg.

DESCRIZIONE. Lunghezza 1,8 mm. Corpo ben convesso, lucido e bruno con pronoto bruno chiaro, elitre giallo-brune e margine posteriore dell'urotergo basale bruno rossiccio; antenne brune con l'antennomero basale giallo-rossiccio e il successivo rossiccio; zampe giallo-rossicce. L'intero corpo è coperto di tuberoletti distinti ed è privo di reticolazione. Edeago figg. 79-80, spermateca fig. 81.

COMPARAZIONI. Una specie che presenta una robustissima armatura genitale interna dell'edeago, come quella dell'edeago della nuova specie, è *A. iperarmata* Pace, 1987a, del Nepal. La nuova specie è nettamente distinta da essa per l'edeago di un terzo minore, con apice largo in visione ventrale (appuntito e diviso in *iperarmata*). Inoltre le due lamelle apicali a margine seghettato dell'armatura genitale interna dell'edeago della nuova specie, non sono presenti in *iperarmata*. La parte prossimale della spermateca della nuova specie è esile a confronto della corrispondente parte della spermateca di *iperarmata*.



FIGG. 72-77

Spermateca, habitus ed edeago in visione laterale e ventrale. 72: *Atheta (Acrotona) inquinata* Cameron; 73-75: *Atheta (Acrotona) singularis* sp. n.; 76-77: *Atheta (Acrotona) lingicola* sp. n.

ETIMOLOGIA. Il nome della nuova specie significa “con due seghette” per la presenza di due lamelle a margine seghettato all'estremità dell'armatura genitale interna dell'edeago.

Atheta (Acrotona) villaekadooriensis sp. n.

Figg. 82-85

Holotypus ♂, Hong Kong, N.T., Kadoorie Farm, VI.1992, Malaise trap, G. Ades leg. (MHNG).

Paratypi: 1 ♂ e 1 ♀, stessa provenienza.

DESCRIZIONE. Lunghezza 3,3 mm. Avancorpo debolmente lucido, addome lucido. Capo bruno, pronoto, elitre e i due uriti basali bruno-rossicci, restanti uriti neri; antenne nere con i due antennumeri basali rossicci e l'apice dell'undicesimo bruno; zampe giallo-rossicce. La reticolazione del capo e delle elitre è svanita, quella del pronoto è distinta e quella dell'addome è estremamente svanita o assente. La punteggiatura del capo e del pronoto è molto superficiale, quella delle elitre è distinta. I due uroterghi basali mostrano una pubescenza piuttosto fitta, i restanti uroterghi appaiono nudi, senza setole, tranne quelle al margine posteriore e sul quinto libero quelle più robuste. Spermateca fig. 83, edeago figg. 84-85.

COMPARAZIONI. In base alla forma della spermateca e per la presenza di una larga lamella dell'armatura genitale interna dell'edeago, la nuova specie, nonostante le apparenze esteriori del corpo, va attribuita al sottogenere assegnatole e probabilmente si colloca tassonomicamente presso *A. fletcheri* Cameron, 1939, dell'India. L'edeago della nuova specie è sinuato ventralmente presso l'apice: ciò non si osserva nell'edeago di *fletcheri* che inoltre non presenta l'angolo ventrale, evidente, al contrario, nella parte ventrale dell'edeago della nuova specie. Il bulbo distale della spermateca della nuova specie è molto più sviluppato di quello corrispondente della spermateca di *fletcheri*.

ETIMOLOGIA. Il nome della nuova specie ricorda la “farm” dei fratelli Kadoorie, grandi filantropi di Hong Kong, fondatori del “Kadoorie Agricultural Research Centre” dell'Università di Hong Kong. In questo centro è stata raccolta la nuova specie il cui nome significa “dell'azienda agricola dei Kadoorie”.

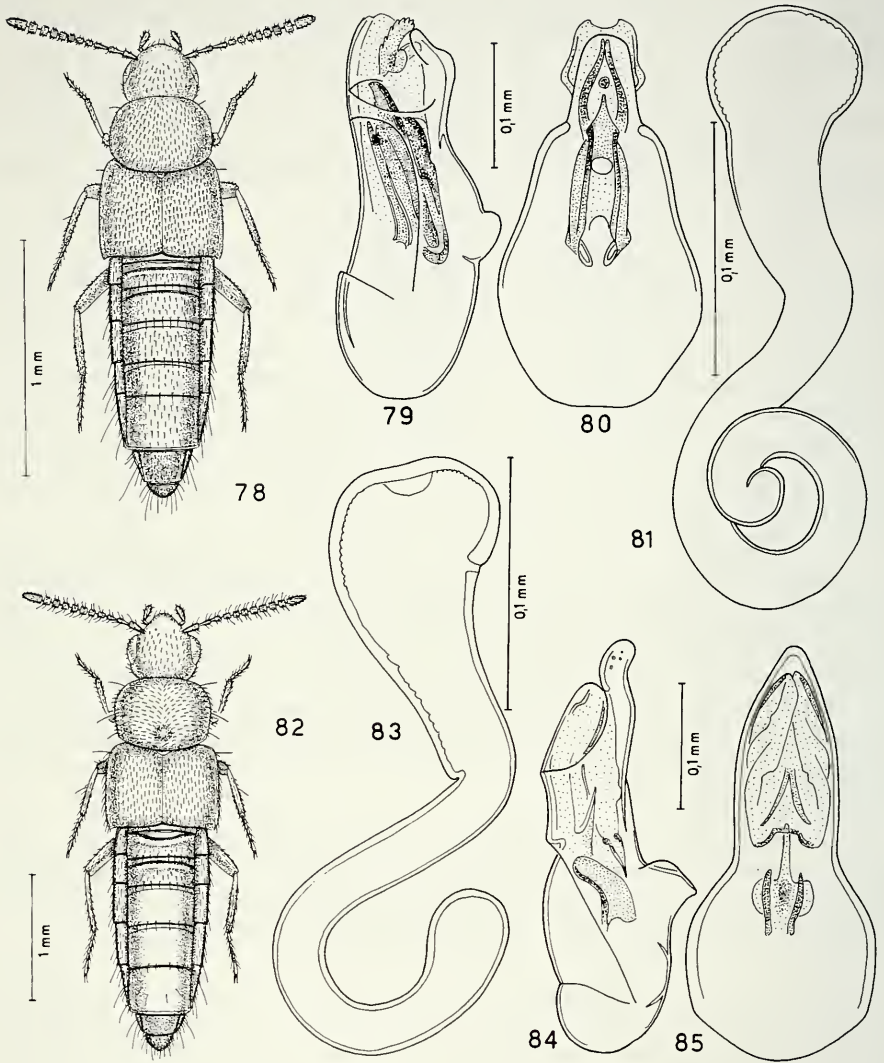
Atheta (Acrotona) pseudofungi sp. n.

Figg. 86-87

Holotypus ♀, China, Gansu, Dalijia Shan, 46 Km W Linxia, 2580 m, 10.VII.1994, A. Smetana leg. (MHNG).

DESCRIZIONE. Lunghezza 2,7 mm. Corpo lucido e bruno con capo e uriti liberi 4° e 5° neri; antenne brune con i due antennumeri basali giallo-bruni; zampe gialle. La reticolazione della superficie del capo e del pronoto è svanita, quella delle elitre è distinta e quella dell'addome è confusa. I tubercoletti che coprono la superficie del corpo sono fini e superficiali. La reticolazione degli uriti liberi 4° e 5° è a maglie molto trasverse. Spermateca fig. 87.

COMPARAZIONI. Per i caratteri delle antenne e altri esoscheletrici, la nuova specie è determinabile come *A. fungi* (Gravenhorst, 1806), specie subcosmopolita



FIGG. 78-85

Habitus, edeago in visione laterale e ventrale e spermatteca. 78-81: *Atheta (Acrotona) biserrula* sp. n.; 82-85: *Atheta (Acrotona) villaekadooriensis* sp. n.

della regione paleartica, ma la spermateca della nuova specie ha bulbo distale nettamente più sviluppato e la parte mediana della stessa spermateca è robusta (esile in *fungi*).

Atheta (Acrotona) parasuspiciosa sp. n.

Figg. 88-89

Holotypus ♀, China, Gansu, M. ts 25 Km E Xiahe, 2805-2925 m, 3.VII.1994, A. Smetana leg. (MHNG).

Paratypus: 1 ♀, stessa provenienza.

DESCRIZIONE. Lunghezza 2,7 mm. Corpo lucido e nero-bruno, comprese le antenne; zampe giallo-brunicce. L'avancorpo è privo di reticolazione, l'addome è coperto di reticolazione a maglie poligonali irregolari svanite. Tuberoletti distinti coprono la superficie del corpo. Spermateca fig. 89.

COMPARAZIONI. Per la forma della spermateca, la nuova specie sembra affine ad *A. suspiciosa* Motschulsky, 1859, diffusa dallo Sri Lanka al Nepal. La spermateca della nuova specie è distinta da quella di *suspiciosa* per la taglia nettamente minore (circa un quarto minore), per il bulbo distale nettamente meno sviluppato e per l'estremità della parte prossimale della stessa spermateca, meno robusta e prolungata per un breve tratto (non prolungata la parte corrispondente in *suspiciosa*). Esternamente il capo di *suspiciosa* rispetto alla larghezza del pronoto è distintamente poco sviluppato, mentre nella nuova specie lo è di più, rispetto al pronoto.

Atheta (Acrotona) yuzhongensis sp. n.

Figg. 90-91

Holotypus ♀, China, Gansu, Yonghai, ca. 20 Km SW Yuzhong, 2700-2800 m, 9.VIII.1994, A. Smetana leg. (MHNG).

Paratypus: 1 ♀, stessa provenienza.

DESCRIZIONE. Lunghezza 2,4 mm. Corpo lucido e nero pece; antenne nere; zampe brune. L'avancorpo è privo di reticolazione, l'addome presenta una reticolazione poligonale irregolare distinta. Tuberoletti distinti coprono la superficie del corpo. Spermateca fig. 90.

COMPARAZIONI. In base alla forma della spermateca, la nuova specie si collocherebbe in posizione intermedia tra *A. parasuspiciosa* sp. n. sopra descritta e *A. suspiciosa* Motschulsky, 1859. La nuova specie si distingue da *parasuspiciosa* per il bulbo distale della spermateca più sviluppato e per il prolungamento più accentuato della parte prossimale della stessa spermateca. E' distinta da *suspiciosa* per la spermateca evidentemente di taglia minore e per il prolungamento prossimale della stessa spermateca (assente in *suspiciosa*).

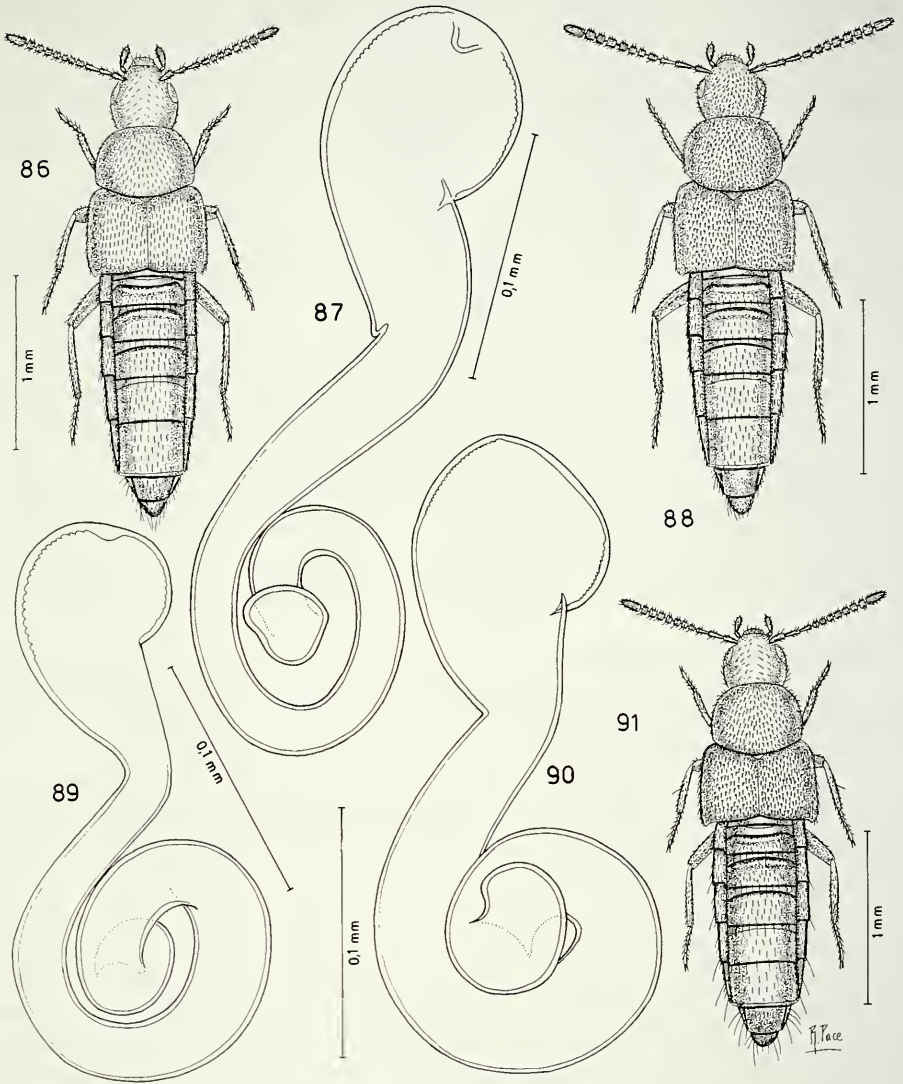
Atheta (Acrotona) xiahensis sp. n.

Figg. 92-95

Holotypus ♂, China, Gansu, M. ts 25 Km E Xiahe, 2805-2925 m, 3.VIII.1994, A. Smetana leg. (MHNG).

Paratypi: 20 es., stessa provenienza.

DESCRIZIONE. Lunghezza 2,6 mm. Corpo lucido e nero pece; antenne nere; zampe bruno-rossicce. La reticolazione della superficie del capo e del pronoto è



FIGG. 86-91

Habitus e spermateca. 86-87: *Atheta (Acrotona) pseudofungi* sp. n.; 88-89: *Atheta (Acrotona) parasuspiciosa* sp. n.; 90-91: *Atheta (Acrotona) yuzhongensis* sp. n.

distinta, quella delle elitre è assente e quella dell'addome è svanita. I tubercoletti che coprono il capo sono salienti e assenti sulla fascia mediana, quelli del pronoto sono poco salienti e quelli delle elitre sono distinti. Edeago figg. 93-94, spermateca fig. 95.

COMPARAZIONI. In base alla forma della spermateca e dell'edeago, la nuova specie sembra tassonomicamente affine ad *A. scabrosa* Cameron, 1939, dell'India. Tuttavia l'edeago della nuova specie è di taglia nettamente maggiore, con una rudimentale carena ventrale e lati lievemente sinuati, in visione ventrale, mentre l'edeago di *scabrosa* è privo di qualsiasi carena ventrale e i suoi lati sono regolarmente convergenti verso l'apice, in visione ventrale. La spermateca della nuova specie ha bulbo distale subsferico, mentre quello di *scabrosa* è allungato.

***Atheta (Acrotona) mutans* sp. n.**

Figg. 96-97

Holotypus ♀, China, Gansu, M. ts 25 Km E Xiahe, 2806-2925 m, 3.VIII.1994, A. Smetana leg. (MHNG).

DESCRIZIONE. Lunghezza 2,3 mm. Corpo lucido e bruno con capo e uriti liberi 4° e 5° neri; antenne rossicce con i tre antenomeri basali giallo-rossicci; zampe gialle. Assente è la reticolazione della superficie del capo e delle elitre, essa è estremamente svanita sul pronoto e a maglie trasverse, ondulate e distinte sull'addome. I tubercoletti della superficie del capo e delle elitre sono poco distinti, quelli del pronoto sono ben salienti. Spermateca fig. 97.

COMPARAZIONI. La nuova specie appare affine sia ad *A. xiahensis* sp. n. sopra descritta, che ad *A. scabrosa* Cameron, 1939, dell'India. Si distingue da entrambe per la minuscola introflessione apicale del bulbo distale della spermateca che ha taglia minore rispetto quella delle due specie a confronto. Inoltre la parte mediana della spermateca della nuova specie mostra alcune maglie di scultura interna, carattere questo assente nelle altre due specie.

***Atheta (Acrotona) xishanensis* sp. n.**

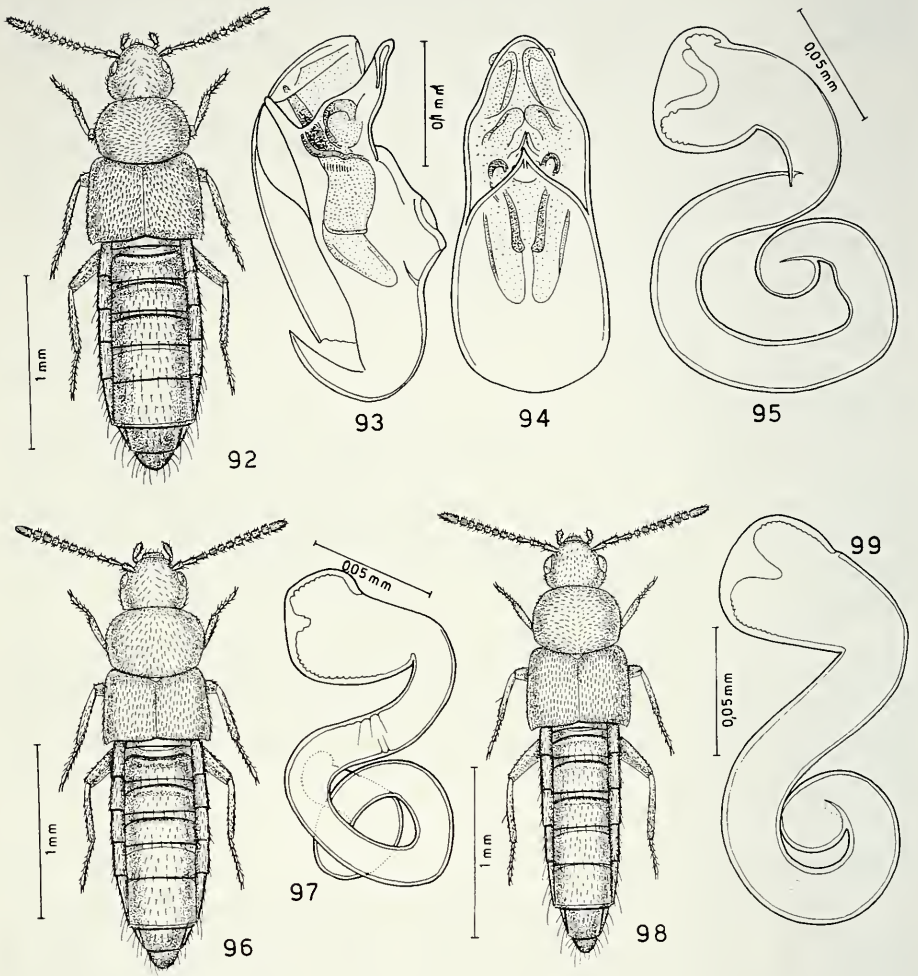
Figg. 98-102

Holotypus ♂, China, Beijing, Xishan, IX.1992, de Rougemont leg. (MHNG).

Paratypi: 1 ♂ e 1 ♀, stessa provenienza; 1 ♀, Beijing, Songshan, 15.V.1993, de Rougemont leg.; 23 es., Beijing, B.N.U., at light, V-VI.1993, de Rougemont leg.; 1 ♂ e 1 ♀, Beijing, B.N.U. campus, from birds nesting box, 7.VII.1993, de Rougemont leg.; 1 ♂, Beijing, B.N.U., flight interception trap, 10.VI-10.VII.1993, de Rougemont leg.; 2 ♀, China, Henan, Luoyang, 10.IX.1994, de Rougemont leg.; 1 ♂, China, Jiangsu, Suzhou, 3.IX.1994, de Rougemont leg.; 13 es., China, Hebei Prov., Yongnian, 6.X.1995, Shuqiang Li leg.

DESCRIZIONE. Lunghezza 2,4 mm. Corpo lucido e nero con pronoto giallo rossiccio, elitre giallo-brune e i tre uriti basali bruni con margine posteriore giallo rossiccio. La reticolazione è netta sul disco del capo e sulle elitre, svanita al di fuori del disco del capo e sul pronoto ed è assente sull'addome. I tubercoletti del capo e delle elitre sono svaniti, quelli del pronoto e dell'addome sono salienti, presenti anche nel fondo dei solchi trasversi basali dell'addome. Spermateca fig. 99, edeago figg. 100-101, sesto urotergo libero del maschio fig. 102.

COMPARAZIONI. Per la presenza di un'armatura genitale interna a squame dell'edeago, la nuova specie si presenta simile ad *A. birmana* Pace, 1984, della



FIGG. 92-99

Habitus, edeago in visione laterale e ventrale e spermateca. 92-95: *Atheta (Acrotona) xiahensis* sp. n.; 96-97: *Atheta (Acrotona) mutans* sp. n.; 98-99: *Atheta (Acrotona) xishanensis* sp. n.

Birmania e della Cina, e ad *A. siamensis* Pace, 1984, della Thailandia. Da entrambe la nuova specie è differente per avere tale armatura genitale a squame estremamente sottile e con squame minute (squame larghe e armatura genitale robusta nelle due specie a paragone). Inoltre la spermateca della nuova specie ha dimensioni ridotte rispetto quelle della spermateca delle due specie citate, con parte prossimale avvolta a spirale come in *birmana*, ma con profonda introflessione apicale del bulbo distale della stessa spermateca, introflessione assente nel bulbo distale della spermateca di *birmana*.

***Atheta (Acrotona) nanjingensis* sp. n.**

Figg. 103-105

Holotypus ♂, China, Jiangsu, Nanjing, 17.VIII.1994, de Rougemont leg. (MHNG).

DESCRIZIONE. Lunghezza 1,8 mm. Avancorpo debolmente lucido, addome lucido. Corpo bruno con margini laterali del pronoto bruno-rossicci, elitre giallo-brune, i due uriti basali bruno-rossicci e l'estremità addominale rossiccia; antenne brune con i due antennomeri basali rossicci; zampe giallo-rossicce. La reticolazione della superficie del capo è confusa, quella del pronoto è svanita, quella delle elitre è distinta e quella dell'addome è assente. La superficie del capo ha un aspetto rugoso. Tuberoletti fini e fitti coprono il pronoto. La punteggiatura delle elitre è distinta. Edeago figg. 104-105.

COMPARAZIONI. La nuova specie è affine ad *A. birmana* Pace, 1984, ma da essa distinta per avere l'edeago maggiore di quasi un terzo. Nonostante ciò le squame dell'armatura genitale interna dell'edeago della nuova specie sono minuscole rispetto quelle ampie di *birmana*. Inoltre, in visione ventrale, l'edeago della nuova specie è decisamente più largo sia al livello del bulbo basale che della parte apicale.

***Atheta (Acrotona) guandongensis* sp. n.**

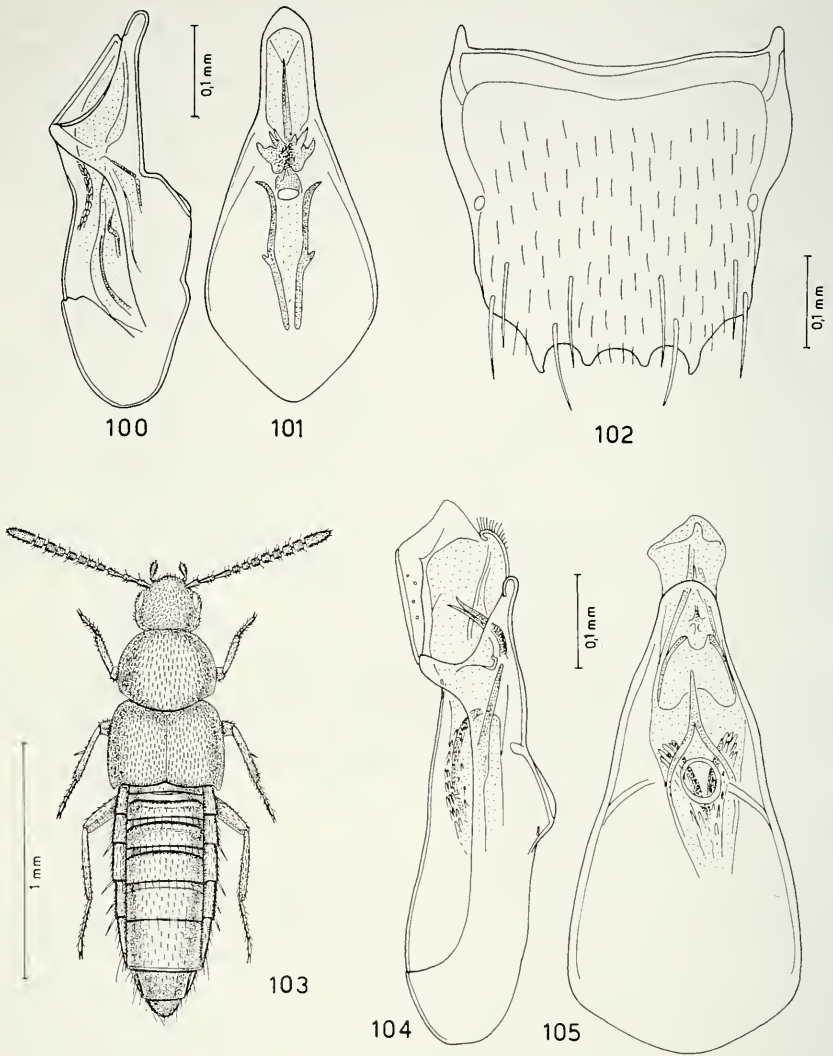
Figg. 106-107

Holotypus ♀, Hong Kong, XII.1995-I.1996, de Rougemont leg. (MHNG).

DESCRIZIONE. Lunghezza 2,7 mm. Corpo lucido e bruno con capo e quarto urite libero neri; antenne brune con i due antennomeri basali bruno-rossicci; zampe gialle. L'avancorpo è coperto di tubercoli robusti e molto salienti su un fondo non reticolato su capo e pronoto, con reticolazione svanita sulle elitre. I quattro uroterghi basali presentano una reticolazione estremamente trasversa e distinta, il quinto urotergo libero ha una reticolazione pure estremamente trasversa, ma svanita. I tuberoletti della superficie dell'addome sono salienti e fini. Spermateca fig. 107.

COMPARAZIONI. In base alla forma della spermateca, vi è forse qualche affinità tassonomica tra la nuova specie ed *A. xishanensis* sp. n. sopra descritta. I caratteri distintivi più evidenti sono che la nuova specie ha l'avancorpo coperto di robusti tuberoletti e ha il bulbo distale della spermateca largo, con larga introflessione apicale. In *xishanensis* il bulbo distale è stretto come l'introflessione apicale.

ETIMOLOGIA. La nuova specie prende nome dalla penisola di Hong Kong che appartiene alla provincia cinese di Guandong.



FIGG. 100-105

Edeago in visione laterale e ventrale, sesto urotergo libero del maschio e habitus. 100-102: *Atheta (Acrotona) xishanensis* sp. n.; 103-105: *Atheta (Acrotona) nanjingensis* sp. n.

***Atheta (Acrotona) fraudolenta* sp. n.**

Figg. 108-110

Holotypus ♂, China, Beijing, Xishan, IX.1992, de Rougemont leg. (MHNG).

Paratypus: 1 ♂, stessa provenienza.

DESCRIZIONE. Lunghezza 2,3 mm. Corpo lucido e bruno con pronoto ed elitre giallo-bruni, uriti liberi 3°, 4° e 5° neri; antenne brune con antennomero basale giallo e il successivo rossiccio; zampe gialle. Sul corpo non vi è traccia di reticolazione e i tubercoli sono fini e distinti. Edeago figg. 109-110.

COMPARAZIONI. La forma dell'edeago della nuova specie ricorda quella di *A. vicaria* (Kraatz, 1859), a larga diffusione orientale. L'edeago della nuova specie però non presenta un dente apicale, in visione laterale, nè robusta armatura genitale interna, come in *vicaria*, nè l'apice dell'edeago stesso, in visione ventrale, ad ogiva come in *vicaria*.

***Atheta (Acrotona) mimannuliventris* sp. n.**

Figg. 111-114

Holotypus ♂, Hong Kong, Tai Po, III.1996, de Rougemont leg. (MHNG).

Paratypus: 1 ♀, stessa provenienza.

DESCRIZIONE. Lunghezza 1,9 mm. Corpo lucido e giallo-rossiccio con elitre giallo-brunice e con urite libero 4° e base del 5° bruni; antenne bruno-rossicce con i due antennomeri basali gialli; zampe gialle. Solo sulla superficie delle elitre è presente una reticolazione distinta, sul resto della superficie corporea è assente. La punteggiatura del capo e del pronoto è fitta e superficiale. I tubercoli della superficie delle elitre sono molto superficiali, quelli dell'addome sono salienti. Spermateca fig. 112, edeago figg. 113-114.

COMPARAZIONI. Il colore del corpo della nuova specie è molto simile a quello di *A. annuliventris* (Kraatz, 1859) dello Sri Lanka, Taiwan, ecc. e può portare a un'errata determinazione senza l'esame dell'edeago o della spermateca. Questi organi sono chiaramente differenti da quelli di *annuliventris*. L'edeago della nuova specie è di taglia minuscola rispetto quella di *annuliventris*, senza una robusta armatura genitale crestata interna, come al contrario si osserva nell'edeago di *annuliventris*. La spermateca di *annuliventris* ha il bulbo distale con introflessione apicale a base stretta ed è distinto da una strozzatura che lo divide dal resto della spermateca. La spermateca della nuova specie, al contrario, ha base larga dell'introflessione apicale del bulbo distale che non è separato da una strozzatura dal resto del corpo della stessa spermateca.

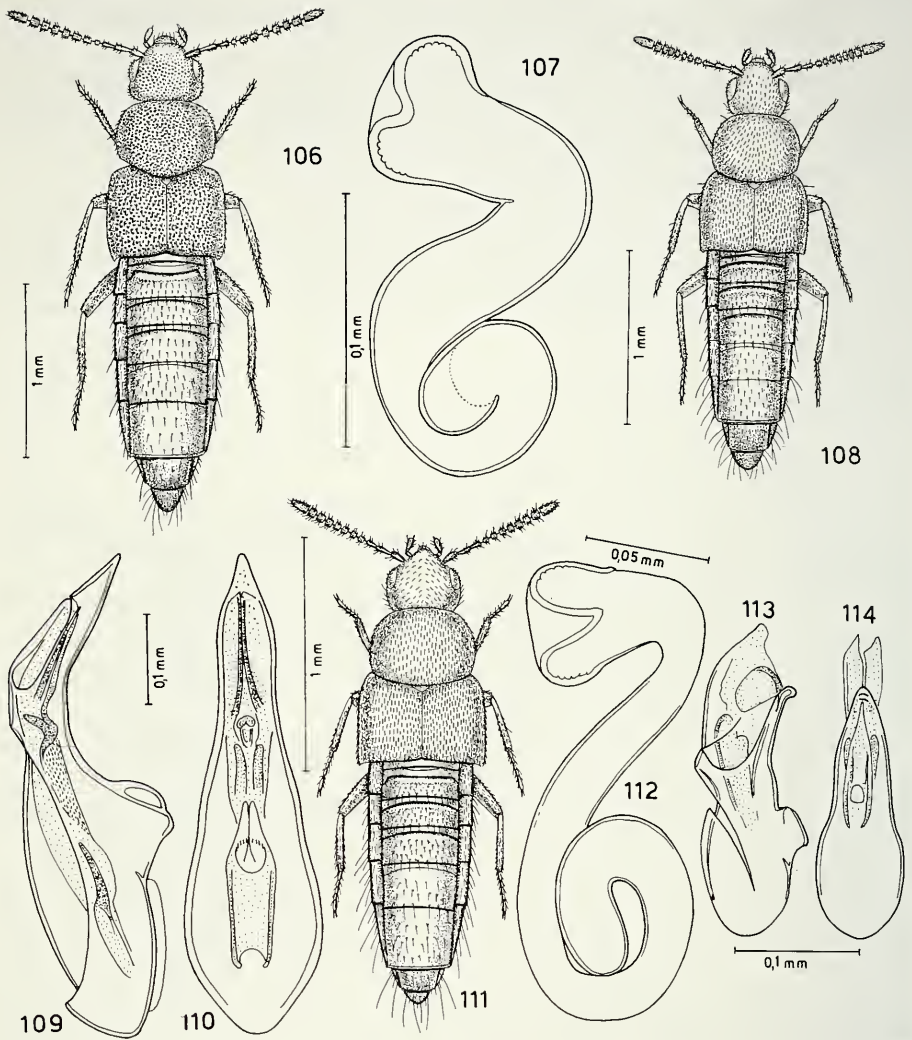
***Atheta (Dimetrota) insinuata* sp. n.**

Figg. 117-118

Holotypus ♀, China, Shanxi, Wutaishan, 4-5.VI.1993, de Rougemont leg. (MHNG).

Paratypus: 1 ♀, stessa provenienza.

DESCRIZIONE. Lunghezza 2,8 mm. Corpo lucido e nero, antenne comprese; zampe nere con tarsi rossicci. Una reticolazione netta sta sul disco del capo, sul pronoto e sulle elitre. La reticolazione dell'addome è a maglie trasverse distinte al di fuori dei solchi trasversi basali che mostrano una reticolazione non trasversa e netta.



FIGG. 106-114

Habitus, spermateca ed edeago in visione laterale e ventrale. 106-107: *Atheta (Acrotona) guandongensis* sp. n.; 108-110: *Atheta (Acrotona) fraudolenta* sp. n.; 111-114: *Atheta (Acrotona) mimannuliventris* sp. n.

La reticolazione del capo al di fuori del disco è svanita. I tubercoletti che coprono l'avancorpo sono salienti, quelli dell'addome distinti. Spermateca fig. 118.

COMPARAZIONI. La nuova specie è distinta da *A. introducta* Pace, 1991, per l'undicesimo antennomero più lungo, per le elitre meno larghe e per la spermateca di dimensioni molto ridotte, con debole introflessione apicale del bulbo distale e con parte prossimale non sinuata come in *introducta*.

***Atheta (Dimetrota) sericoides* sp. n.**

Figg. 119-120

Holotypus ♀, China, Beijing, Yingtaogou, III.1993, de Rougemont leg. (MHNG).

DESCRIZIONE. Lunghezza 2,7 mm. Corpo lucido e bruno con elitre bruno-rossicce e quarto urite libero nero; antenne brune con i due antennomeri basali bruno-rossicci; zampe bruno-rossicce. La reticolazione è netta sul disco del capo che è impresso e sulle elitre, è distinta sul pronoto e sull'addome dove è inoltre trasversa. La punteggiatura del capo è superficiale e assente su una larga fascia longitudinale mediana. I tubercoletti della superficie del pronoto e dell'addome sono fini e poco salienti, quelli delle elitre sono salienti. Spermateca fig. 120.

COMPARAZIONI. La forma della spermateca della nuova specie è simile a quella di *A. orphanella* Cameron, 1944a, del Kashmir. Se ne distingue per la minuscola introflessione apicale del bulbo distale della stessa spermateca (introflessione apicale larghissima in *orphanella*) e per il bulbo prossimale sempre della spermateca appena più largo della parte mediana della stessa spermateca (bulbo prossimale delle spermateca di *orphanella* nettamente più largo).

***Atheta (Dimetrota) apicalis* sp. n.**

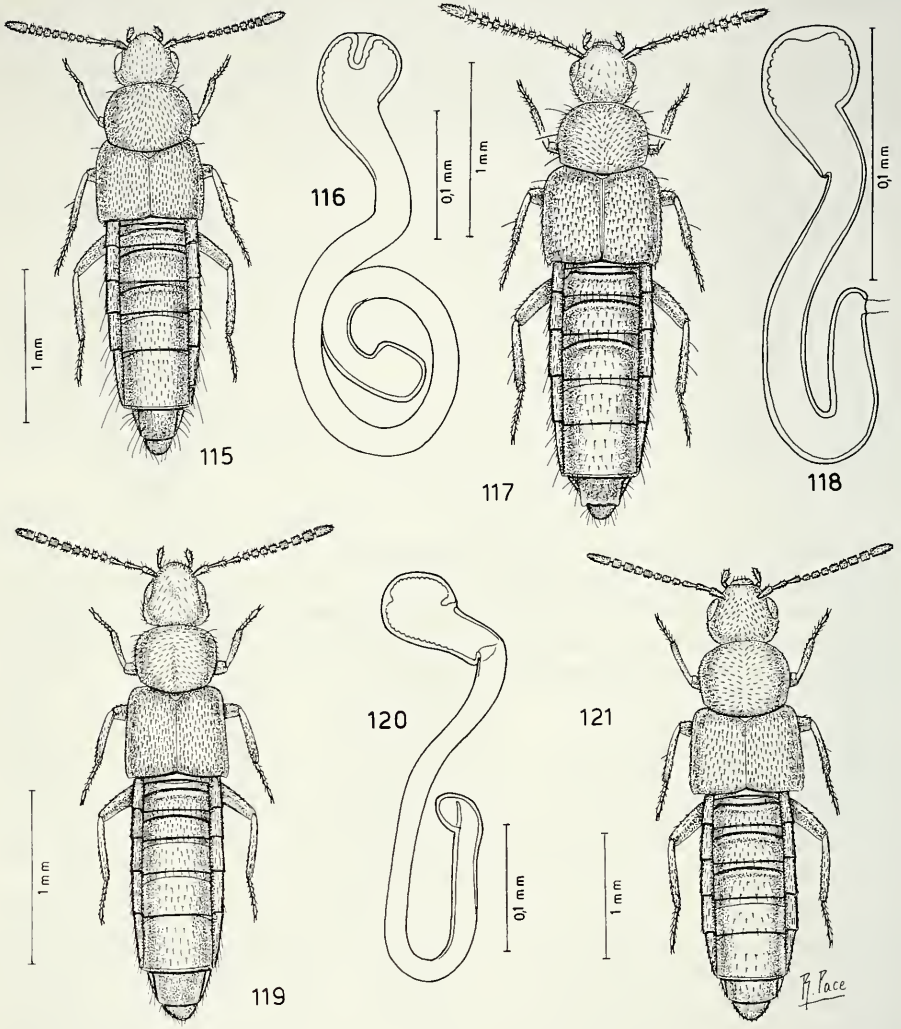
Figg. 121-124

Holotypus ♂, China, Sichuan, Gongga Shan, above camp 2, 2800 m, 26.VII.1994, A. Smetana leg. (MHNG).

Paratypi: 1 ♀, stessa provenienza, ma above camp 3, 3050 m, 22.VII.1994, A. Smetana leg.; 2 ♀, China, Shanxi, Nonwutai, de Rougemont leg.

DESCRIZIONE. Lunghezza 3,6 mm. Corpo lucido e nero-bruno con elitre brune e addome nero; antenne nere con i tre antennomeri basali bruno-rossicci; zampe giallo-rossicce. L'avancorpo è coperto di reticolazione distinta, l'addome da reticolazione molto trasversa e molto superficiale. La punteggiatura del capo è svanita. Tubercoletti fini e distinti coprono il pronoto e gli uroterghi basali, sulle elitre sono svaniti. Edeago figg. 122-123, spermateca fig. 124.

COMPARAZIONI. Soprattutto in base alla forma della spermateca la nuova specie potrebbe essere tassonomicamente vicina ad *A. kotgarhensis* Cameron, 1939, dell'India. Ma l'edeago di *kotgarhensis* è molto più profondamente e ampiamente arcuato al lato ventrale e, in visione ventrale, l'apice dello stesso edeago è molto più largo, cioè largo quanto la metà della larghezza del bulbo basale dell'edeago stesso, mentre nella nuova specie l'apice è molto stretto. Inoltre l'introflessione apicale del bulbo distale della spermateca della nuova specie è profonda e a base molto larga in *kotgarhensis*, mentre nella nuova specie tale introflessione è breve e a base stretta.



FIGG. 115-121

Habitus e spermateca. 115-116: *Atheta (Acrotona) inornata* (Kraatz); 117-118: *Atheta (Dimetrota) insinuata* sp. n.; 119-120: *Atheta (Dimetrota) sericoïdes* sp. n.; 121: *Atheta (Dimetrota) apicalis* sp. n.

Atheta (Dimetrota) paritetica sp. n.

Figg. 125-127

Holotypus ♂, China, Yunnan, Kunming, 1.II.1993, de Rougemont leg. (MHNG).

DESCRIZIONE. Lunghezza 2,2 mm. Corpo lucido e nero; antenne nere con i due antennomeri basali giallo-bruni; zampe anteriori gialle, medie gialle con femori giallo-bruni e posteriori con tarsi gialli e tibie e femori giallo-bruni. La reticolazione della superficie del capo è estremamente superficiale, quella del pronoto e delle elitre è svanita e quella dell'addome è netta, anche nel fondo dei solchi trasversi basali degli uroterghi. Il capo e il pronoto sono coperti di tubercoletti poco distinti, essi sulle elitre sono distinti. Il capo ha un debole e largo solco mediano posteriore. Edeago figg. 126-127.

COMPARAZIONI. La nuova specie appare simile ad *A. prodita* Cameron, 1939, dell'India e del Nepal. Se ne distingue per il pronoto largo quanto il capo (pronoto più largo del capo in *prodita*) e per l'edeago a profilo ventrale angoloso (senza angolo in *prodita*). L'armatura genitale interna dell'edeago di *prodita* è meno sviluppata di quella della nuova specie.

Atheta (Dimetrota) mixtior sp. n.

Figg. 128-131

Holotypus ♂, China, Hebei, Beidaihe, 29.V.1993, de Rougemont leg. (MHNG).

Paratypi: 9 es., stessa provenienza.

DESCRIZIONE. Lunghezza 2,1 mm. Corpo lucido e bruno con gli uriti liberi 3°, 4° e 5° neri; antenne nere con i tre antennomeri basali bruno-rossicci; zampe anteriori e medie bruno-rossicce con tarsi gialli, posteriori brune con tarsi gialli. La reticolazione della superficie del pronoto è netta, quella sul resto della superficie corporea è distinta. Le maglie di reticolazione degli uroterghi sono trasverse, ma non nel fondo dei solchi basali dove non sono trasverse. La punteggiatura del capo e delle elitre è svanita, quella del pronoto è quasi indistinta. Edeago figg. 129-130, spermatoteca fig. 131.

COMPARAZIONI. La nuova specie presenta occhi grandi, edeago poco sviluppato, con dente apicale dorsale (in visione laterale) e apice (in visione ventrale) assai stretto. Simili caratteri si riscontrano nel corpo e nell'edeago di *A. putridula* (Kraatz, 1859) dello Sri Lanka. Tuttavia il margine posteriore del sesto urotergo libero del maschio di *putridula* è dentellato, mentre nella nuova specie è lineare. L'edeago di *putridula* ha bulbo basale enorme, privo di "crista apicalis" e l'apice dell'edeago stesso è tronco, mentre nell'edeago della nuova specie il bulbo basale è poco sviluppato e l'apice è appuntito.

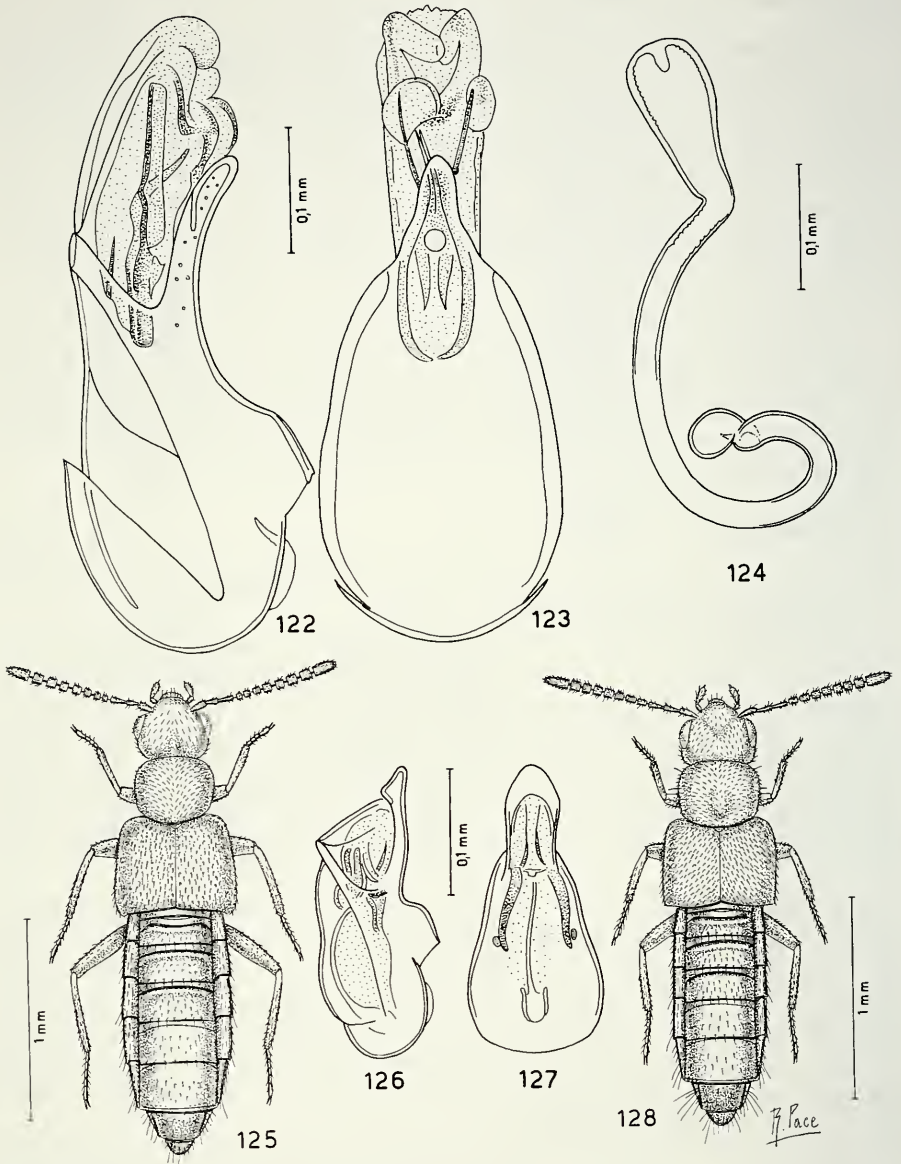
Atheta (Dimetrota) salamannai sp. n.

Figg. 132-135

Holotypus ♂, China, Shaanxi, Nanwutai, 17.IX.1995, de Rougemont leg. (MHNG).

Paratypi: 3 ♀, stessa provenienza.

DESCRIZIONE. Lunghezza 1,8 mm. Corpo lucido. Avancorpo bruno, addome rossiccio con uriti liberi 4° e 5° bruni; antenne brune con antennomero basale rossiccio; zampe gialle. La reticolazione della superficie del capo e dei tre uroterghi



FIGG. 122-128

Edeago in visione laterale e ventrale, spermateca e habitus. 122-124: *Atheta (Dimetrota) apicalis* sp. n.; 125-127: *Atheta (Dimetrota) paritetica* sp. n.; 128: *Atheta (Dimetrota) mixtor* sp. n.

basali è svanita, quella del pronoto è estremamente svanita, quella delle elitre è distinta e quella degli uroterghi liberi 4° e 5° è molto trasversa e molto superficiale. I tubercoletti che coprono la superficie del capo sono fitti e superficiali, quelli del pronoto e delle elitre sono fitti e salienti. Edeago figg. 133-134, spermateca fig. 135.

COMPARAZIONI. Per alcuni caratteri somatici esterni, della spermateca e dell'edeago, sembra che la nuova specie sia tassonomicamente vicina ad *A. sublugens* Cameron, 1939, dell'India. Essa presenta però occhi più lunghi delle tempie e non molto più corti delle tempie come in *sublugens*. L'edeago della nuova specie è di taglia minuscola rispetto a quella dell'edeago di *sublugens*, con armatura genitale interna composta di due lame ricurve corte e non strette e lunghissime quanto quelle dell'armatura genitale interna dell'edeago di *sublugens*. Il bulbo distale della spermateca della nuova specie, pur avendo simile introflessione apicale, non è flesso verso sinistra come quello della spermateca di *sublugens*.

ETIMOLOGIA. La nuova specie è dedicata al Prof. Giovanni Salamanna dell'Università di Genova che per tanti anni è stato ottimo direttore delle pubblicazioni della Società Entomologica Italiana.

***Atheta (Dimetrota) muta* sp. n.**

Figg. 136-140

Holotypus ♂, China Shaanxi, Nanwutai, 17.IX.1995, de Rougemont leg. (MHNG).
Paratypi: 3 ♀, stessa provenienza.

DESCRIZIONE. Lunghezza 2,7 mm. Corpo lucido. Avancorpo bruno con margini laterali del pronoto e base delle elitre bruno-rossicci; addome giallo-rossiccio con gli uriti liberi 3°, 4° e 5° nero-bruni; antenne brune con i tre antennomeri basali giallo-rossicci; zampe gialle. La reticolazione della superficie del capo e dell'addome è distinta, quella del pronoto e delle elitre è netta. I tubercoletti che coprono la superficie dell'avancorpo sono svaniti, quelli dell'addome sono salienti. La reticolazione degli uroterghi è a maglie molto trasverse. Edeago figg. 137-138, spermateca fig. 139, sesto urotergo libero del maschio fig. 140.

COMPARAZIONI. La nuova specie sembra avere qualche affinità tassonomica con *A. sublugens* Cameron, 1939, dell'India e Nepal, a motivo della presenza del bulbo distale della spermateca flesso al lato sinistro come quello di *sublugens*. Ma la parte prossimale della spermateca della nuova specie è poco sviluppata in lunghezza, mentre è lunghissima e avvolta in spire quella di *sublugens*. L'edeago della nuova specie ha profilo ventrale simile a quello di *sublugens*, ma l'armatura genitale interna non presenta due lunghe e strette lame come quelle presenti all'interno dell'edeago di *sublugens*.

***Atheta (Dimetrota) reelsi* sp. n.**

Figg. 141-144

Holotypus ♂, Hong Kong, N.T., IV.1996, de Rougemont leg. (MHNG).

DESCRIZIONE. Lunghezza 2,3 mm. Corpo lucido e nero; antenne brune con i due antennomeri basali bruno-rossicci; zampe gialle con femori bruno-rossicci. La reticolazione della superficie del capo, del pronoto e dei quattro uroterghi basali è



distinta, quella del quinto urotergo libero è lievemente trasversa e svanita. I tubercoli della superficie dell'avancorpo sono fini e superficiali. Edeago figg. 142-143, sesto urotergo libero del maschio fig. 144.

COMPARAZIONI. In base alle dimensioni e alla forma dell'edeago, la nuova specie sembra simile ad *A. subatomaria* Cameron, 1939, dell'India. Tuttavia la taglia corporea di *subatomaria* è di 1,5 mm e gli occhi sono assai ridotti. L'edeago della nuova specie è meno profondamente ricurvo al lato ventrale e presenta un'armatura genitale interna distinta, mentre quella dell'edeago di *subatomaria* è poco distinta.

ETIMOLOGIA. La nuova specie è dedicata allo zoologo inglese Graham Reels che ha raccolto Aleocharinae in Cina.

***Atheta (Dimetrota) beijingensis* sp. n.**

Figg. 145-148

Holotypus ♂, China, Beijing, Xiaolongmen, 1100-1500 m, 1.VII.1993, de Rougemont leg. (MHNG).

Paratypi: 11 es., stessa provenienza.

DESCRIZIONE. Lunghezza 2,9 mm. Corpo lucidissimo e bruno con capo e uriti liberi 4° e 5° nero-bruni e con il margine posteriore dei tre uriti basali bruno-rossiccio; antenne brune; zampe giallo-rossicce. Sulla superficie del corpo non vi è presenza di reticolazione. La punteggiatura del capo è superficiale sul disco e netta ai lati, quella del pronoto è fine e più fitta sulla fascia mediana e quella delle elitre è netta. Tubercoli distinti coprono la superficie degli uroterghi. Edeago figg. 146-147, spermateca fig. 148.

COMPARAZIONI. La nuova specie ha l'armatura genitale interna dell'edeago priva di pezzi copulatori evidenti come quelli dell'edeago di *A. congruens* Cameron, 1939, dell'India. La nuova specie inoltre possiede un'evidente "crista apicalis" dell'edeago, quasi assente in *congruens*, e la parte apicale dello stesso edeago è molto larga nella nuova specie e stretta quella dell'edeago di *congruens*.

***Atheta (Dimetrota) amplificata* sp. n.**

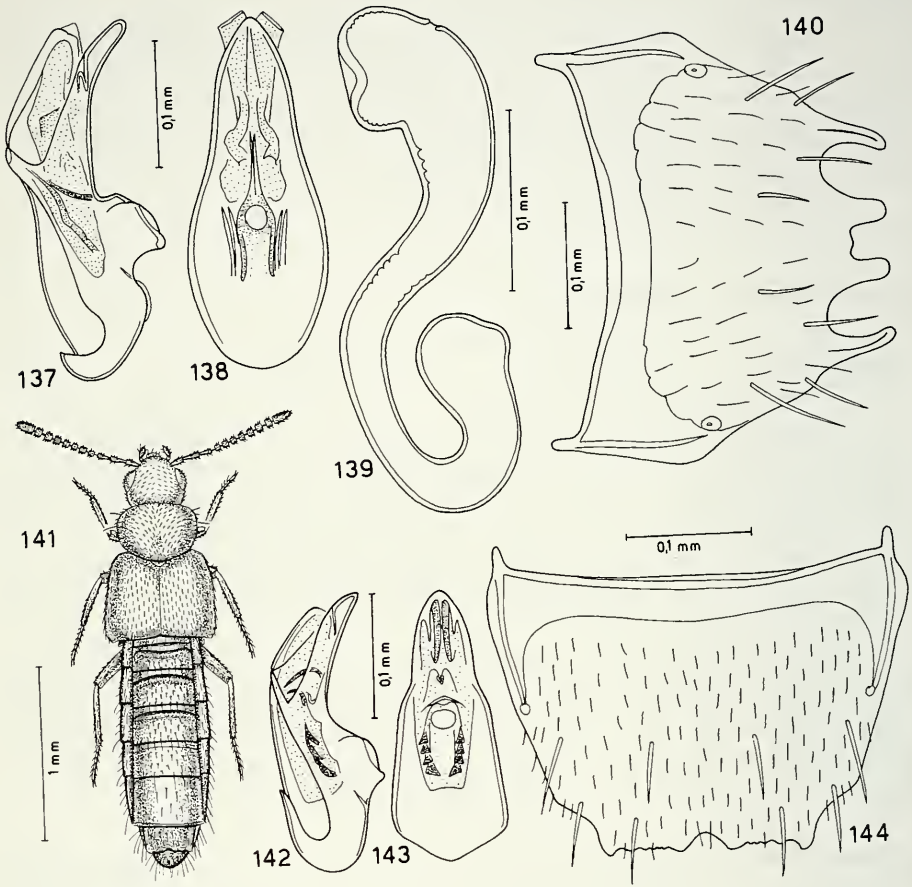
Figg. 149-151

Holotypus ♂, China, Yunnan, Ruili, ca. 700 m, 3.II.1993, de Rougemont leg. (MHNG).

Paratypi: 2 ♂, stessa provenienza.

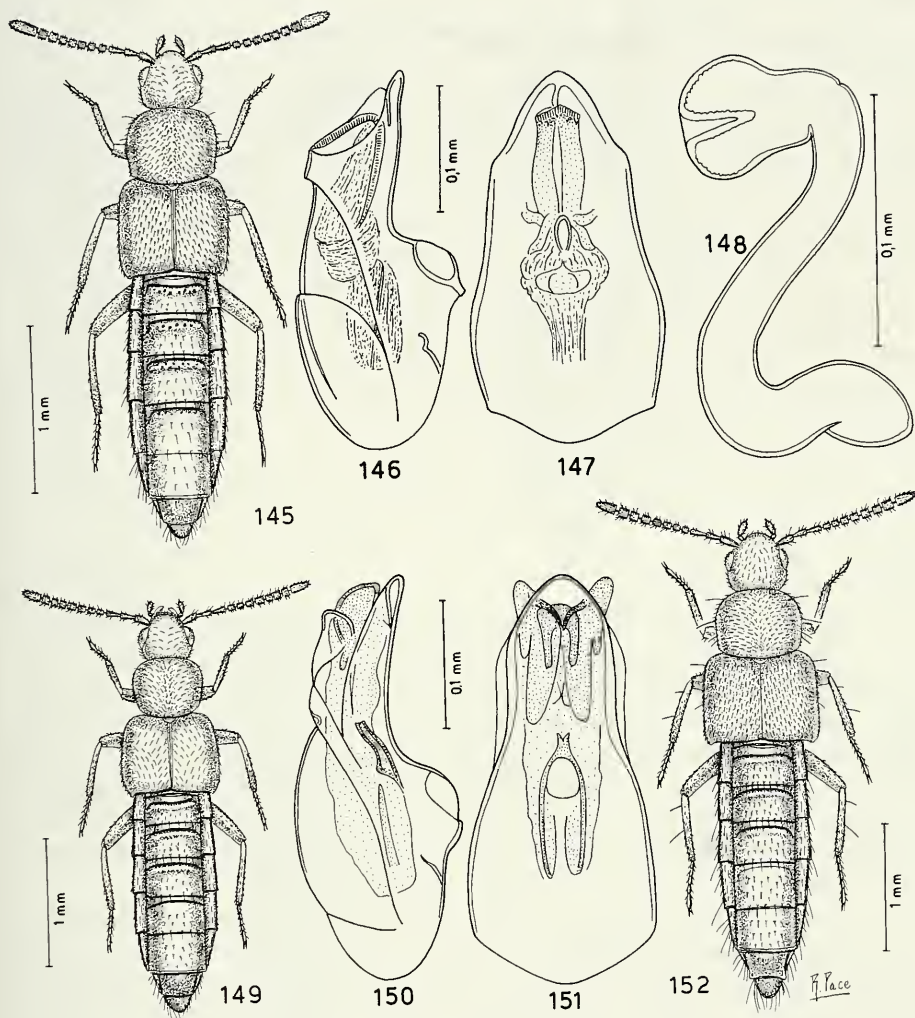
DESCRIZIONE. Lunghezza 3,0 mm. Corpo lucidissimo e nero con elitre nero-brune; antenne nere con i due antennomeri basali bruni; zampe gialle. Sulla superficie corporea non vi è presenza di reticolazione. La punteggiatura del capo è svanita ed è largamente assente sulla fascia mediana, quella del pronoto è superficiale, assente ai lati e agli angoli posteriori e addensata sulla linea mediana. La punteggiatura delle elitre è svanita. Tubercoli salienti stanno sulla superficie degli uroterghi. Edeago figg. 150-151.

COMPARAZIONI. La nuova specie è distinta da *A. kotgarhensis* Cameron, 1939, dell'India, per gli antennomeri 4° a 6° più lunghi che larghi e non nettamente trasversi come in *kotgarhensis*, per l'edeago meno sviluppato e assai largo, se visto dal lato ventrale (edeago stretto visto dal lato ventrale in *kotgarhensis*).



FIGG. 137-144

Edeago in visione laterale e ventrale, spermateca, sesto urotergo libero del maschio e habitus.
137-140: *Atheta (Dimetrota) muta* sp. n.; 141-144: *Atheta (Dimetrota) relsi* sp. n.



FIGG. 145-152

Habitus, edeago in visione laterale e ventrale e spermateca. 145-148: *Atheta (Dinetrotina) beijingensis* sp. n.; 149-151: *Atheta (Dinetrotina) amplificata* sp. n.; 152: *Atheta (Dinetrotina) khitana* sp. n.

***Atheta (Dimetrota) khitana* sp. n.**

Figg. 152-154

Holotypus ♂, China, Beijing, Xiaolongmen, 1100-1500 m. 1.VIII.1993, de Rougemont leg. (MHNG).

DESCRIZIONE. Lunghezza 3,8 mm. Avancorpo debolmente lucido, addome lucido. Corpo nero-bruno con elitre giallo-brune; antenne nere; zampe anteriori giallo-rossicce, medie bruno-rossicce con tarsi gialli, posteriori giallo rossicce con femori bruno-rossicci. La reticolazione del capo e delle elitre è netta, quella del pronoto è quasi vigorosa e quella degli uroterghi a maglie molto trasverse ondulate distinte. I tubercoletti della superficie del capo e del pronoto sono distinti e quelli delle elitre sono salienti. Il pronoto ha un'impressione mediana posteriore. Edeago figg. 153-154.

COMPARAZIONI. La nuova specie è simile ad *A. reminiscens* Pace, 1988, del Nepal, a giudicare dalla forma dell'edeago. Se ne distingue perché l'edeago non è così ampiamente ricurvo al lato ventrale quanto l'edeago di *reminiscens* e l'armatura genitale interna dell'edeago stesso è poco distinta, mentre in *reminiscens* sono ben distinte due lamelle, in visione laterale.

ETIMOLOGIA. La nuova specie prende nome dai Khitani, invasori di Pekino nell'anno 936 d.C.

***Atheta (Dimetrota) effulta* sp. n.**

Figg. 155-156

Holotypus ♀, China, Zhejiang, Tianmushan, 29.IV.1993, de Rougemont leg. (MHNG).

DESCRIZIONE. Lunghezza 2,9 mm. Corpo lucido con capo e uriti liberi 4° e 5° nero-bruni, pronoto bruno-rossiccio, elitre giallo-brune e i due uriti basali giallo-rossicci con area mediana bruno-rossiccia e il terzo libero bruno-rossiccio; antenne brune con i due antennomeri basali rossicci; zampe gialle. La reticolazione del capo è svanita, quella del pronoto e delle elitre è distinta e quella dell'addome è a maglie estremamente trasverse e svanite. La punteggiatura del capo è fine e distinta. I tubercoletti della superficie del capo sono salienti, quelli delle elitre sono molto svaniti e quelli degli uroterghi sono evidenti. Spermateca fig. 155-156.

COMPARAZIONI. La nuova specie ha il bulbo distale della spermateca volto al lato sinistro, pertanto è probabile la sua affinità con *A. sublugens* Cameron, 1939, dell'India. Ma l'introflessione apicale del bulbo distale della spermateca della nuova specie è ampia e profonda e non poco profonda come quella di *sublugens*. Inoltre il pronoto della nuova specie è poco trasverso (molto trasverso in *sublugens*), gli occhi sono lunghi quanto le tempie (e non più corti delle tempie come in *sublugens*) e il colore del corpo è del tutto differente nelle due specie.

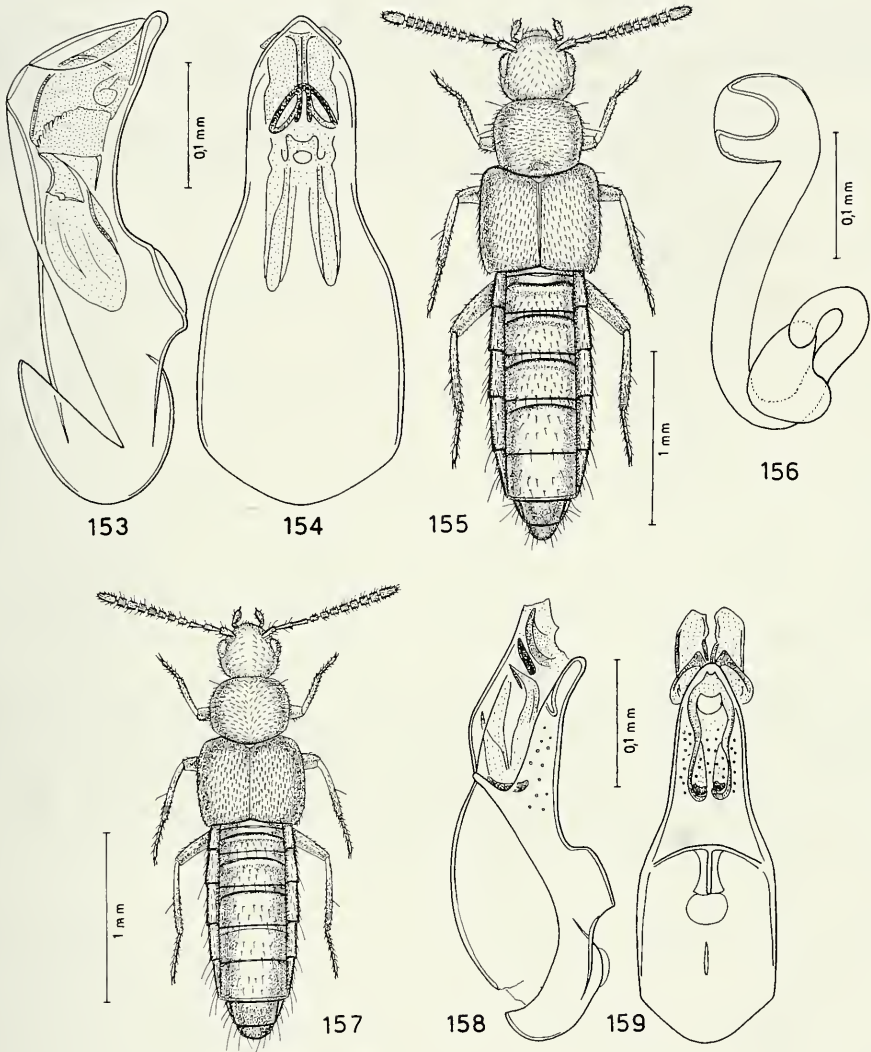
ETIMOLOGIA. Il nome della specie significa "sostenuta".

***Atheta (Dimetrota) furtivoides* sp. n.**

Figg. 157-160

Holotypus ♂, China, Yunnan, Dali, 9.II.1993, de Rougemont leg. (MHNG).

DESCRIZIONE. Lunghezza 2,4 mm. Corpo lucido e nero-bruno con elitre e i due uriti basali bruni; antenne nero-brune con antennomero basale rossiccio; zampe rossicce. La reticolazione del capo è distinta, quella del pronoto è netta e quella delle



FIGG. 153-159

Edeago in visione laterale e ventrale, habitus e spermateca. 153-154: *Atheta (Dimetrota) khitana* sp. n.; 155-156: *Atheta (Dimetrota) effulta* sp. n.; 157-159: *Atheta (Dimetrota) furtivoides* sp. n.

elitre e dell'addome è svanita, sull'addome a maglie estremamente trasverse. La punteggiatura del capo è superficiale. I tubercoletti della superficie del pronoto e dell'addome sono fini e poco distinti, quelli delle elitre sono svaniti. Edeago figg. 158-159, sesto urotergo libero del maschio fig. 160.

COMPARAZIONI. La nuova specie è distinta da *A. furtiva* Cameron, 1939, dell'India e del Nepal, per l'edeago meno robusto, privo di bozza ventrale e nettamente più stretto in visione ventrale.

***Atheta (Dimetrota) shanxiensis* sp. n.**

Figg. 161-165

Holotypus ♂, China, Shanxi, Wutaishan, 4-5.VI.1993, de Rougemont leg. (MHNG).

Paratypi: 2 ♂ e 1 ♀, stessa provenienza.

DESCRIZIONE. Lunghezza 4,5 mm. Corpo lucido e nero con elitre nero-brune; antenne nere; zampe bruno-rossicce con femori nero-bruni e tarsi rossicci. La reticolazione è distinta sul disco del capo che è impresso, quella del pronoto è ben visibile, quella delle elitre è netta, quella dei quattro uriti basali è a maglie appena trasverse e svanite, quella sul quinto urite libero è pure a maglie appena trasverse, ma distinte e quella posta alla base del quarto urite libero è netta. La punteggiatura del capo è distinta e assente sulla fascia mediana, quella del pronoto è svanita. Tubercoletti superficiali coprono la superficie delle elitre e tubercoletti salienti coprono quella degli uroterghi. Edeago figg. 162-163, spermateca fig. 164, sesto urotergo libero del maschio fig. 165.

COMPARAZIONI. L'angolo ventrale dell'edeago della nuova specie è molto più ampio di quello corrispondente dell'edeago di *A. kotgarhensis* Cameron, 1939, dell'India, e la parte distale dell'edeago della nuova specie è ben distinta dal bulbo basale dell'edeago stesso, in visione ventrale, grazie alla presenza di sinuosità laterali, mentre nell'edeago di *kotgarhensis* il bulbo basale non è distinto dalla parte apicale. Inoltre l'introflessione apicale del bulbo distale della spermateca è profonda e a base larga in *kotgarhensis* e minuscola nella nuova specie.

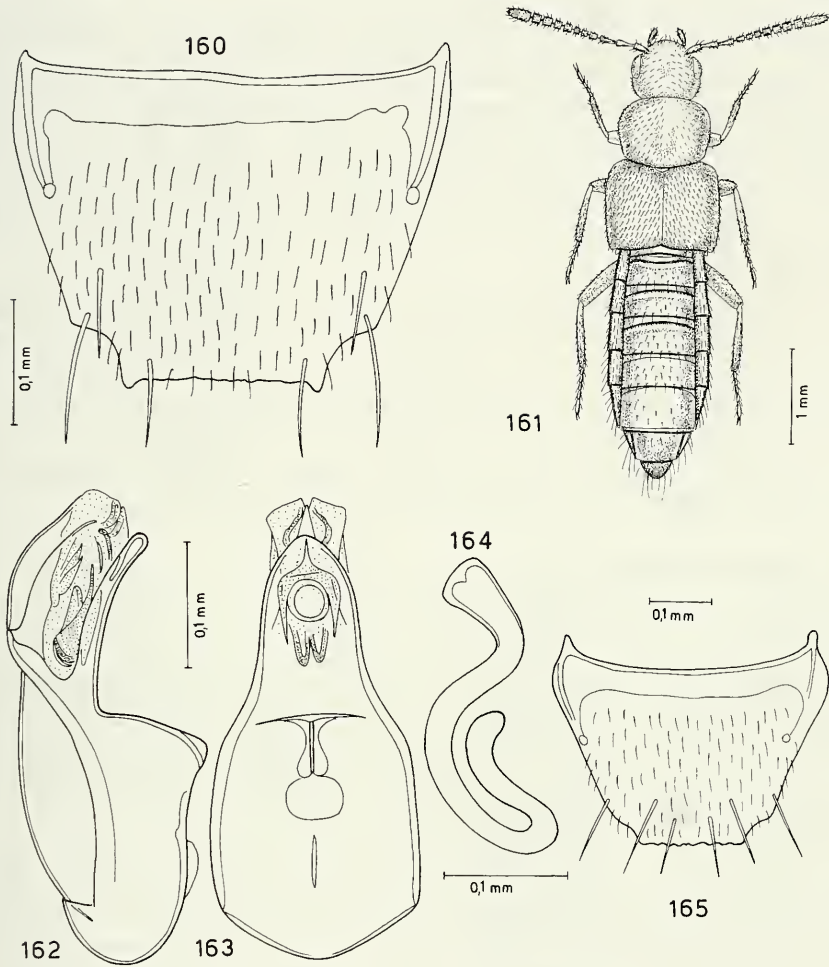
***Atheta (Dimetrota) inflatescens* sp. n.**

Figg. 166-167

Holotypus ♀, China, Beijing, Xiaolongmen, 1100-1500 m, 9.VII.1993, de Rougemont leg. (MHNG).

DESCRIZIONE. Lunghezza 2,7 mm. Corpo lucido e nero-bruno con elitre e margine posteriore dei due uriti basali bruni; antenne nere con i due antennomeri basali e la base del terzo bruno-rossicci; zampe rossicce. La reticolazione del capo e delle elitre è svanita, quella del pronoto e degli uroterghi è distinta: su questi ultimi è a maglie estremamente trasverse. La punteggiatura del capo è fine e poco distinta. I tubercoletti della superficie del pronoto e delle elitre sono poco salienti, quelli degli uroterghi sono distinti. Spermateca fig. 167.

COMPARAZIONI. Per la forma della spermateca, la nuova specie è tassonomicamente vicina ad *A. mitis* Pace, 1988, del Nepal. La nuova specie è distinta da essa per le elitre chiaramente meno sviluppate in lunghezza e larghezza e per la spermateca di un terzo minore, con bulbo distale meno dilatato.



FIGG. 160-165

Sesto urotergo libero del maschio, habitus, edeago in visione laterale e ventrale e spermateca.
 160: *Atheta (Dimetrota) furtivooides* sp. n.; 161-165: *Atheta (Dimetrota) shanxiensis* sp. n.

***Atheta (Dimetrota) fengicola* sp. n.**

Figg. 168-170

Holotypus ♂, China, Sichuan, Langmusi, 3500-3600 m, 13.VII.1994, A. Smetana leg. (MHNG).

DESCRIZIONE. Lunghezza 4,0 mm. Corpo lucido e bruno; antenne brune con i due antenomeri basali rossicci; zampe rossicce. La reticolazione del capo è distinta, quella del pronoto e delle elitre è svanita e quella degli uroterghi è a maglie molto trasverse e quasi non visibili tanto sono superficiali: su alcune aree della superficie di essi è del tutto assente. La punteggiatura del capo è distinta e assente sulla fascia mediana. La superficie del pronoto e delle elitre è coperta di tubercoletti distinti. Edeago figg. 169-170.

COMPARAZIONI. L'edeago della nuova specie ha forma simile a quella dell'edeago di *A. imbrium* Pace, 1988, del Nepal. La nuova specie ha elitre meno larghe rispetto alla larghezza del pronoto, undicesimo antennumero nettamente più lungo di quello di *imbrium*, edeago con netto angolo ventrale (angolo smussato in *imbrium*) e parte apicale dell'edeago stesso più stretta di quella dell'edeago di *imbrium*.

ETIMOLOGIA. Il nome della nuova specie significa "abitatrice dei picchi montani". Infatti il sostantivo cinese "feng" significa picco montano.

***Atheta (Dimetrota) langmuicola* sp. n.**

Figg. 171-172

Holotypus ♀, China, Sichuan, Langmui, 3500-3600 m, 13.VII.1994, A. Smetana leg. (MHNG).

DESCRIZIONE. Lunghezza 2,6 mm. Corpo lucido e nero-bruno; antenne nere con antennumero basale bruno; zampe giallo-rossicce. La reticolazione del capo e del pronoto è netta, quella delle elitre è svanita e quella degli uroterghi a maglie molto trasverse e distinte. I tubercoletti della superficie del capo sono svaniti, quelli del resto della superficie corporea sono salienti. Spermateca fig. 172.

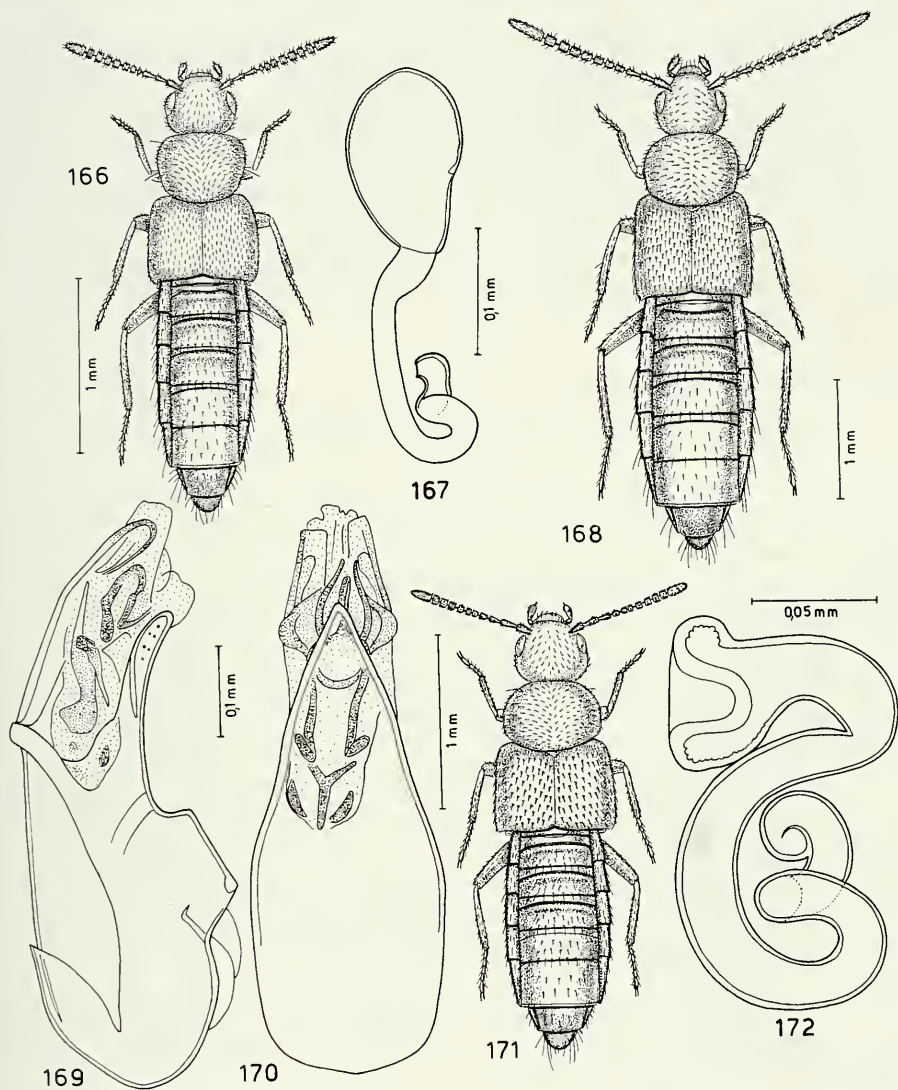
COMPARAZIONI. La spermateca della nuova specie ha struttura simile a quella della spermateca di *A. andrewesiana* Cameron, 1939, dell'India. Se ne distingue per il grande sviluppo in larghezza e profondità dell'introflessione apicale del bulbo distale della spermateca (introflessione stretta in *andrewesiana*) e per la maggiore taglia della stessa spermateca della nuova specie. Inoltre il pronoto della nuova specie mostra una netta reticolazione, mentre quello di *andrewesiana* ha reticolazione estremamente superficiale.

***Atheta (Dimetrota) subchiniphila* sp. n.**

Figg. 173-176

Holotypus ♂, China, Sichuan, Langmusi, 3500-3600 m, 13.VII.1994, A. Smetana leg. (MHNG).

DESCRIZIONE. Lunghezza 2,7 mm. Corpo lucido e nero-bruno con elitre giallo-brune e addome nero; antenne brune con i due antenomeri basali giallo-bruni; zampe gialle. La reticolazione del capo è netta, quella del pronoto e dell'addome è distinta (a maglie lievemente trasverse sull'addome) e quella delle elitre è assente. I tubercoletti della superficie del capo e delle elitre sono distinti, quelli del pronoto sono svaniti e



FIGG. 166-172

Habitus, spermateca ed edeago in visione laterale e ventrale. 166-167: *Atheta (Dimetrotrota) inflatescens* sp. n.; 168-170: *Atheta (Dimetrotrota) fengicola* sp. n.; 171-172: *Atheta (Dimetrotrota) lengmuicola* sp. n.

quelli degli uroterghi sono salienti. Edeago figg. 174-175, sesto urotergo libero del maschio fig. 176.

COMPARAZIONI. La nuova specie ha la forma dell'edeago simile a quella dell'edeago di *A. kotgarhensis* Cameron, 1939, dell'India. Se ne distingue per il minore sviluppo di quest'organo, per la minore profondità ventrale, per i lati della zona preapicale (in visione ventrale) paralleli e non convergenti verso l'apice largamente arrotondato dell'edeago di *kotgarhensis*. L'armatura genitale interna dell'edeago della nuova specie, in visione laterale, è divisa in due gruppi, mentre in *kotgarhensis* vi è un'ampia lamella sormontata da un pezzo copulatore sclerificato corto e stretto. La nuova specie ha occhi molto più corti delle tempie, mentre *kotgarhensis* ha occhi lunghi quanto le tempie.

***Atheta (Dimetrota) kadooriana* sp. n.**

Figg. 177-179

Holotypus ♀, Hong Kong, Kadoorie Farm, V.1996, de Rougemont leg. (MHNG).
Paratypus: 1 ♀, Hong Kong, Tai Po, VII.1996, de Rougemont leg.

DESCRIZIONE. Lunghezza 2,7 mm. Corpo lucido e nero con pronoto, metà basale delle elitre, i due uroterghi basali e la base del terzo giallo-rossicci; antenne nere con i due antennomeri basali giallo-rossicci e il successivo bruno; zampe gialle. La reticolazione del capo e dei due uroterghi basali è molto svanita, quella del pronoto e dei restanti uroterghi è svanita e quella delle elitre è netta. Le maglie di reticolazione degli uroterghi 3°, 4° e 5° sono molto trasverse. I tuberoletti che coprono la superficie del capo sono fini e superficiali, quelli del pronoto sono fini e distinti, quelli delle elitre sono poco salienti e quelli degli uroterghi sono distinti. Spermateca figg. 178-179.

COMPARAZIONI. Per la forma della spermateca, la nuova specie è comparabile con *A. subincisa* Cameron, 1939, dell'India, che presenta la spermateca a bulbo distale molto sviluppato e sua parte prossimale a ridottissimo sviluppo, come nella spermateca della nuova specie che però ha minore sviluppo generale e profonda introflessione apicale del bulbo distale, assente in *subincisa*. Gli occhi di *subincisa* sono molto più corti delle tempie e non lunghi quanto le tempie come nella nuova specie.

ETIMOLOGIA. La nuova specie è dedicata ai fratelli Kadoorie, noti filantropi di Hong Kong nella cui "farm" sono state raccolte varie specie di Aleocharinae esaminate nella presente serie di lavori.

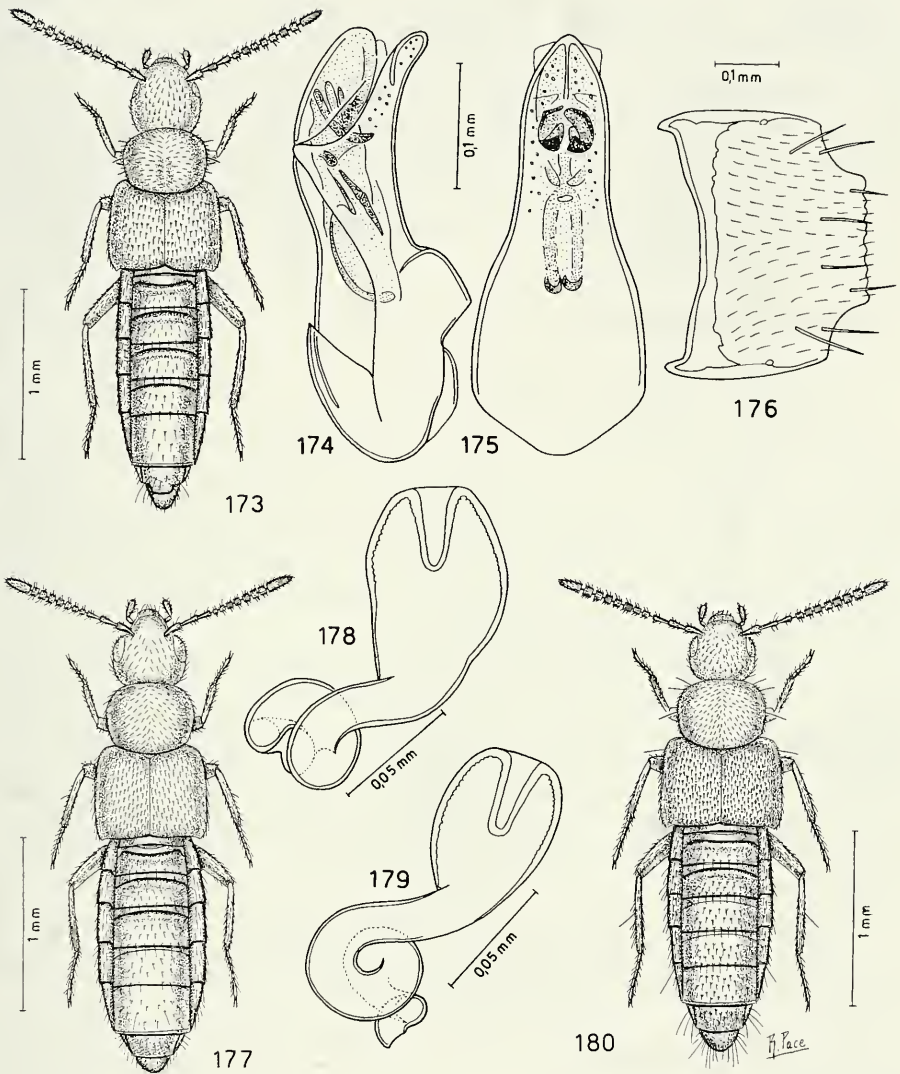
***Atheta (Diometrota) pseudocollusa* sp. n.**

Figg. 180-183

Holotypus ♂, China, Gansu, pass btw Herzuo-Amqog, 3300 m, 12.VII.1994. A. Smetana leg. (MHNG).

Paratypi: 9 ♀, stessa provenienza; 11 es., China, Sichuan, Langmusi, 3500-3600 m, 13.VII.1994, A. Smetana leg.

DESCRIZIONE. Lunghezza 2,6 mm. Corpo lucido e nero; antenne nere con antennomero basale bruno; zampe bruno-rossicce. La reticolazione del capo, del pronoto e dell'addome è svanita, quella delle elitre è distinta. La reticolazione degli



FIGG. 173-180

Habitus, edeago in visione laterale e ventrale, sesto urotergo libero del maschio e spermateca.
 173-176: *Atheta (Dimetrota) subchiniphila* sp. n.; 177-179: *Atheta (Dimetrota) kadooriana* sp.
 n.; 180: *Atheta (Dimetrota) pseudocollusa* sp. n.

uroterghi è a maglie trasverse. I tubercoletti della superficie del capo e del pronoto sono distinti quelli della elitre sono salienti. Edeago figg. 181-182, spermateca fig. 183.

COMPARAZIONI. La spermateca della nuova specie è simile a quella di *A. congruens* Cameron, 1939, dell'India, però è più sviluppata, con parte prossimale più prolungata. L'edeago della nuova specie non è profondamente arcuato al lato ventrale quanto quello di *congruens* e l'apice dello stesso edeago, in visione ventrale, meno sottilmente appuntito rispetto all'apice di quello di *congruens*. Inoltre il pronoto di *congruens* è poco trasverso.

***Atheta (Dimetrota) variolosa* sp. n.**

Figg. 184-188

Holotypus ♂, Hong Kong, Tai Po, III.1996, de Rougemont leg. (MHNG).

Paratypi: 13 es., stessa provenienza.

DESCRIZIONE. Lunghezza 3,8 mm. Corpo lucido e nero pece con elitre brune; antenne nere con i tre antennumeri basali nero-bruni; zampe rossicce con femori bruni. La reticolazione del capo è svanita, quella del pronoto è distinta, quella delle elitre è netta e quella degli uroterghi è molto trasversa, superficiale e assente alla base di ciascun urotergo. La superficie dell'avancorpo è coperta di tubercoletti salienti, quella dell'addome di tubercoletti superficiali. Edeago figg. 185-186, sesto urotergo libero del maschio fig. 187, spermateca fig. 188.

COMPARAZIONI. In base alla forma della spermateca, la nuova specie sembra affine ad *A. subincisa* Cameron, 1939, dell'India. Tuttavia il bulbo distale della spermateca della nuova specie è meno sviluppato e la parte prossimale non è piegata strettamente per due volte come in *subincisa*. L'edeago della nuova specie ha maggiore taglia rispetto quello di *subincisa*, ha l'apice assai largo (in visione ventrale) e non inciso come quello di *subincisa*. Inoltre gli occhi della nuova specie sono appena più lunghi delle tempie, mentre quelli di *subincisa* sono molto ridotti, circa tre volte più brevi delle tempie.

ETIMOLOGIA. Il nome della nuova specie significa "butterata di vaiolo" a motivo della presenza di formazioni chitinose ventrali del bulbo basale dell'edeago, simili a cicatrici lasciate dal vaiolo sulla specie umana.

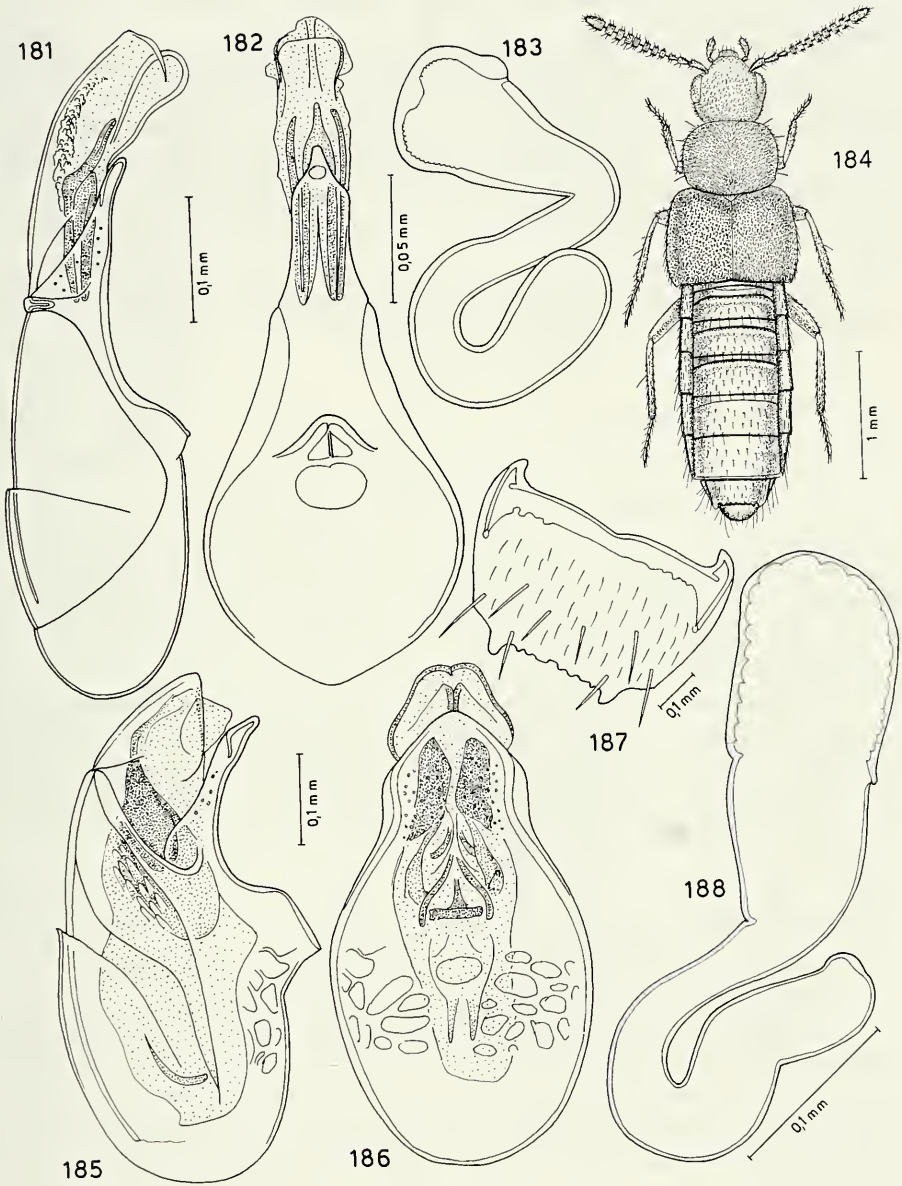
***Atheta (Dimetrota) cooteri* sp. n.**

Figg. 189-193

Holotypus ♂, China, Zhejiang Prov., Anji County, ca. 480 m, Long Wang Shan, N.R., 11.V.1996, J. Cooter leg. (MHNG).

Paratypi: 1 ♂ e 1 ♀, stessa provenienza.

DESCRIZIONE. Lunghezza 2,9 mm. Avancorpo debolmente lucido, addome lucido. Capo e pronoto bruni con riflessi bronzeti, elitre brune, addome nero pece; antenne brune con i due antennumeri basali giallo-rossicci e il successivo rossiccio; zampe gialle. La reticolazione dell'avancorpo è netta, quella dell'addome è a maglie molto trasverse, distinte sui tre uroterghi basali e svanita sui restanti. I tubercoletti della superficie delle elitre sono superficiali, quelli sul resto della superficie corporea



FIGG. 181-188

Edeago in visione laterale e ventrale, spermateca, habitus e sesto urotergo libero del maschio.
 181-183: *Atheta (Dimetrota) pseudocollusa* sp. n.; 184-188: *Atheta (Dimetrota) variolosa* sp. n.

sono salienti. Edeago figg. 190-191, spermateca fig. 192, sesto urotergo libero del maschio fig. 193.

COMPARAZIONI. Per i caratteri dell'edeago e del margine posteriore del sesto urotergo libero del maschio, la nuova specie sembra tassonomicamente vicina ad *A. swayambunathana* Pace, 1991, del Nepal. Ma la parte apicale dell'edeago, in visione ventrale, nella nuova specie è nettamente più stretta, gli occhi della nuova specie sono più lunghi delle tempie e non molto ridotti come nella specie del Nepal che mostra inoltre antennumeri 4° a 6° più lunghi che larghi e non lunghi quanto larghi come nella nuova specie.

ETIMOLOGIA. La nuova specie è dedicata al suo raccogliitore Jonathan Cooter di Hereford (Gran Bretagna), noto studioso di Liodidae.

***Atheta (Dimetrota) inaroides* sp. n.**

Figg. 194-195

Holotypus ♀. China, Beijing, Yingtaogou, III.1993, de Rougemont leg. (MHNG).

DESCRIZIONE. Lunghezza 2,1 mm. Corpo lucido e nero, antenne comprese; zampe brune. La reticolazione del capo è quasi vigorosa, quella del pronoto è nettissima, quella delle elitre netta e quella degli uroterghi lievemente trasversa e distinta. I tubercoletti della superficie della fronte sono svaniti, quelli sul resto del capo sono salienti come quelli del pronoto. Le elitre presentano tubercoletti distinti e l'addome li ha salienti. Spermateca fig. 195.

COMPARAZIONI. Per la forma della spermateca, la nuova specie sembra affine ad *A. inari* Sawada, 1977, del Giappone. Se ne distingue per avere il bulbo distale della spermateca più allungato e la parte prossimale della stessa spermateca, corta: essa non raggiunge la metà della parte mediana della stessa spermateca (parte prossimale che raggiunge la metà della parte mediana della spermateca in *inari*).

***Atheta (Datomicra) vacua* sp. n.**

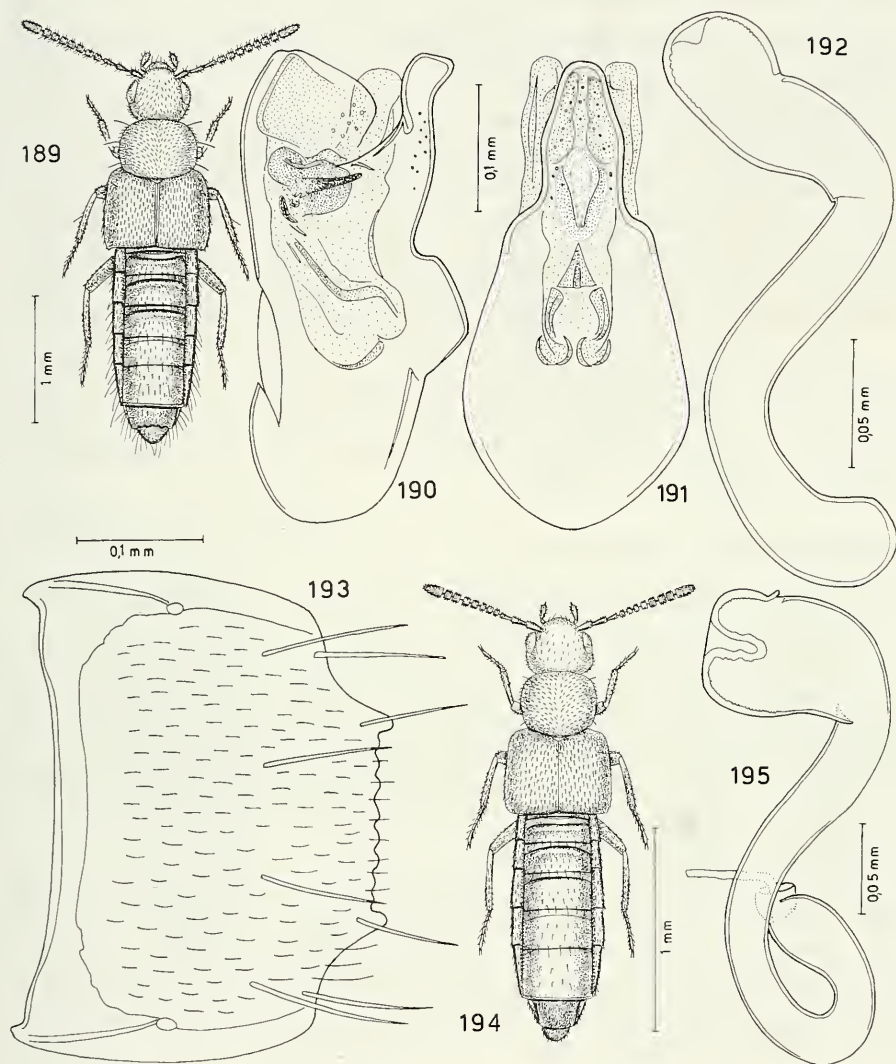
Figg. 196-198

Holotypus ♂. China, Beijing, Xishan, IX.1992, de Rougemont leg. (MHNG).

Paratypus: 1 ♂, stessa provenienza.

DESCRIZIONE. Lunghezza 1,5 mm. Corpo lucido e nero con estremità addominale bruna; antenne nere; zampe gialle con femori giallo-bruni. Su un fondo non reticolato i tubercoletti della superficie del capo e del pronoto sono fini e salienti, quelli delle elitre sono superficiali e quelli dell'addome sono distinti, più fitti sugli uroterghi basali. Il sesto urotergo libero è coperto di reticolazione distinta. Edeago figg. 197-198.

COMPARAZIONI. La nuova specie è distinta da *A. sordiduloides* Cameron, 1939, dell'India, oltre che per l'edeago di taglia nettamente minore, per l'assenza di distinta armatura genitale interna dell'edeago stesso. Inoltre la nuova specie ha elitre meno sviluppate e il margine posteriore del sesto urotergo libero dal maschio non sinuato come quello di *sordiduloides*.



FIGG. 189-195

Habitus, edeago in visione laterale e ventrale, spermatteca e sesto urotergo libero del maschio.
 189-193: *Atheta (Dimetrota) cooteri* sp. n.; 194-195: *Atheta (Dimetrota) inaroides* sp. n.

***Atheta (Datomicra) viduoides* sp. n.**

Figg. 199-202

Holotypus ♂, China, Yunnan, Xishuangbanna, Jinghong, II.1993, de Rougemont leg. (MHNG).

Paratypus: 1 ♀, stessa provenienza.

DESCRIZIONE. Lunghezza 1,8 mm. Corpo lucido e bruno con capo nero-bruno, con margine posteriore dei tre uroterghi basali ed estremità addominale bruno-rossicci; antenne nere con i due antennomeri basali giallo-bruni; zampe gialle. La reticolazione del capo e delle elitre è svanita, quella del pronoto e dell'addome è estremamente superficiale. Le maglie di reticolazione degli uroterghi sono molto trasverse. I tuberoletti del capo sono superficiali, quelli del pronoto e delle elitre distinti e quelli dell'addome sono salienti. Edeago figg. 200-201, spermateca fig. 202.

COMPARAZIONI. La nuova specie è simile ad *A. vidua* Pace, 1988, del Nepal, in base alla forma della spermateca. Tuttavia il bulbo distale della spermateca della nuova specie è più sviluppato, con introflessione apicale larga (stretta in *vidua*). Inoltre gli occhi di *vidua* sono più corti delle tempie e non più lunghi delle tempie come nella nuova specie.

***Atheta (Datomicra) antesericea* sp. n.**

Figg. 203-207

Holotypus ♂, China, Zhejiang, Tianmushan, 29.IX.1993, de Rougemont leg. (MHNG).

Paratypi: 1 ♂ e 1 ♀, stessa provenienza.

DESCRIZIONE. Lunghezza 4,1 mm. Avancorpo quasi opaco, addome lucido. Corpo bruno con elitre giallo-brune e uriti liberi 3°, 4° e 5° neri; antenne nere con i due antennomeri basali giallo-rossicci. La reticolazione dell'avancorpo è netta, quella dell'addome è a maglie estremamente trasverse e distinte. La punteggiatura del capo è assai superficiale, quella del pronoto è indistinta. Superficiali tuberoletti coprono le elitre, quelli dell'addome sono salienti. Sesto urotergo libero del maschio fig. 204, edeago figg. 205-206, spermateca fig. 207.

COMPARAZIONI. In base alla forma della spermateca, la nuova specie sembra simile ad *A. formicetorum* Bernhauer, 1907, del Giappone, ma il bulbo distale della stessa spermateca è meno sviluppato nella nuova specie e la parte prossimale, sempre della spermateca, è notevolmente prolungata nella nuova specie e brevissima in *formicetorum*. La parte apicale dell'edeago della nuova specie è strettissima, mentre in *formicetorum* è il doppio più larga.

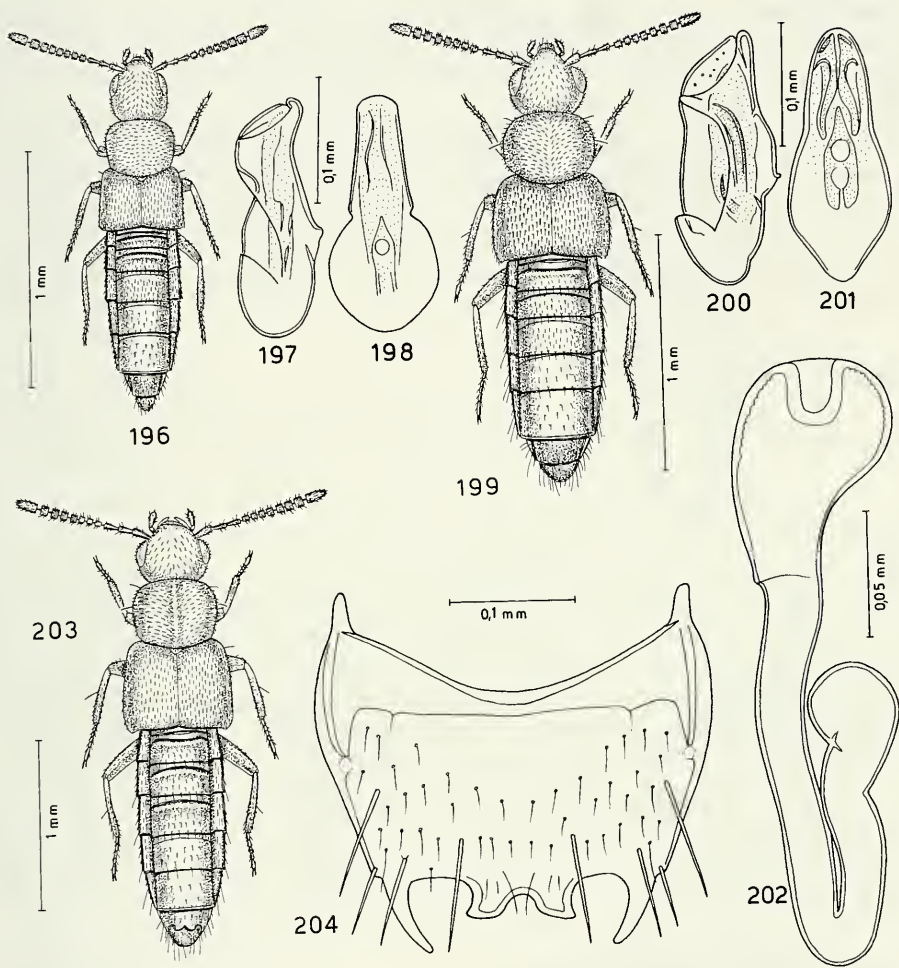
***Atheta (Datomicra) permimetica* sp. n.**

Figg. 208-212

Holotypus ♂, China, Sichuan, Gongga Shan, above camp 2, 2800 m, 26.VII.1994, A. Smetana leg. (MHNG).

Paratypi: 23 es., stessa provenienza; 1 ♂, Gongga Shan, above camp 3, 3050 m, 22.VII.1994, A. Smetana leg.

DESCRIZIONE. Lunghezza 2,8 mm. Corpo lucido con pronoto debolmente lucido. Corpo bruno con capo bruno scuro e addome giallo-rossiccio con uriti liberi 3°, 4° e 5° nero-bruni; antenne brune con i tre antennomeri basali giallo-rossicci;



FIGG. 196-204

196-198: *Atheta (Datomicra) vacua* sp. n.; 199-202: *Atheta (Datomicra) viduoides* sp. n.; 203-204: *Atheta (Datomicra) antesericea* sp. n.

zampe gialle. La reticolazione del capo e del pronoto è nettissima, quella delle elitre è distinta e quella dell'addome è a maglie molto trasverse e molto superficiali. I tubercoli della superficie del capo e del pronoto sono distinti, quelli delle elitre sono svaniti. Edeago figg. 209-210, spermateca fig. 211, sesto urotergo libero del maschio fig. 212.

COMPARAZIONI. La forma della spermateca potrebbe indicare che la nuova specie può essere tassonomicamente vicina ad *A. formicetorum* Bernhauer, 1907, del Giappone. La più evidente differenza nella spermateca è la presenza di una gibbosità alla base del bulbo distale, assente nella spermateca di *formicetorum*. L'edeago, al lato ventrale, ha un distinto angolo smussato, esso in *formicetorum* appare come debolissimo e molto ottuso angolo.

***Atheta (Datomicra) bimacula* sp. n.**

Figg. 213-217

Holotypus ♀, China, Yunnan, Ruili, ca. 700 m, 3.II.1993, de Rougemont leg. (MHNG).
Paratypus: 1 ♂, China, Yunnan, Xishuangbanna, Mengdien, 26.I.1993, de Rougemont leg.

DESCRIZIONE. Lunghezza 3,2 mm. Corpo lucido. Capo nero, pronoto giallo-rossiccio, elitre giallo-brune, due uriti basali giallo-rossicci con macchia bruna sulla linea mediana, uriti liberi 3°, 4° e metà beasele del 5° bruni, estremità addominale giallo-rossiccia; antenne brune con i due antennomeri basali e la base del terzo giallo-rossicci; zampe rossicce. La reticolazione del capo è distinta, quella sul resto della superficie del corpo è netta. Sugli uroterghi è ben trasversa. I tubercoli della superficie del capo sono svaniti sul disco e ben salienti sul resto del capo, quelli del pronoto, delle elitre e dell'addome sono altrettanto salienti. Edeago figg. 214-215, spermateca fig. 216, sesto urotergo libero del maschio fig. 217.

COMPARAZIONI. La nuova specie per la forma della spermateca sembra affine ad *A. permimetica* sp. n. sopra descritta, ma il colore del corpo è differente, come differenti sono l'edeago e il margine posteriore del sesto urotergo libero del maschio (figg. 209-212 e 214-217).

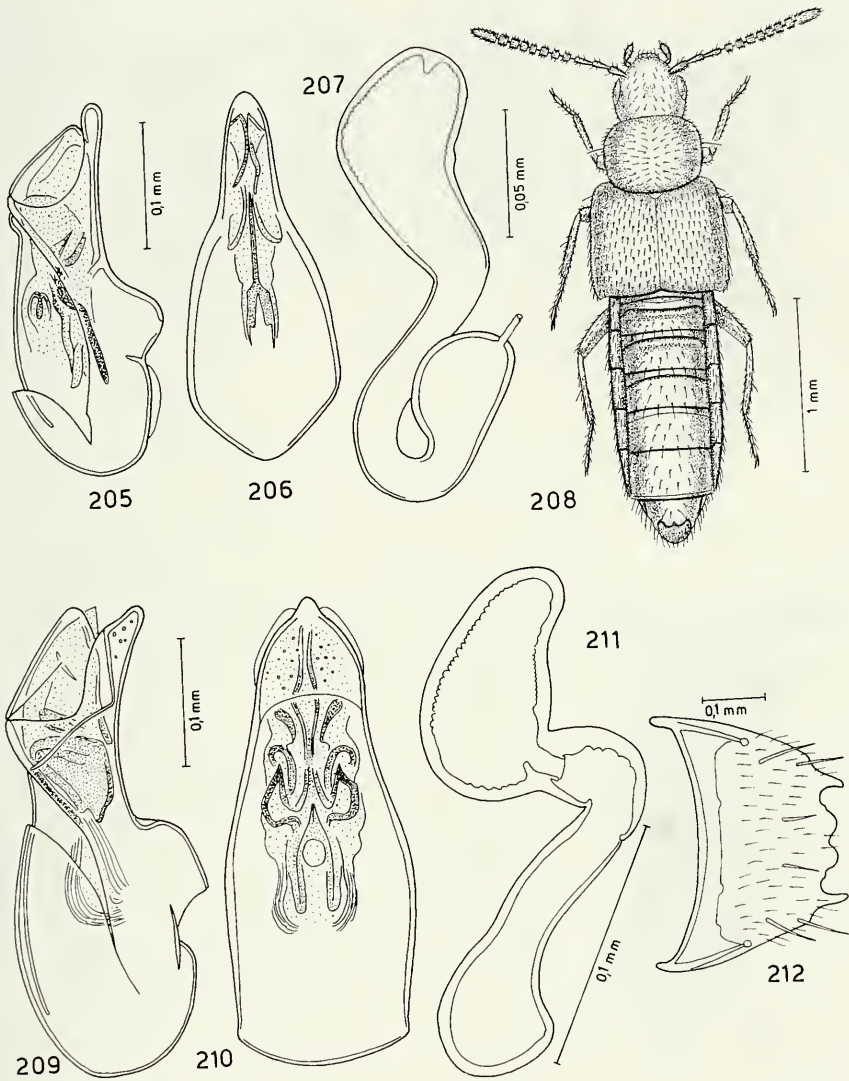
***Atheta (Datomicra) mimiformosa* sp. n.**

Figg. 218-219

Holotypus ♀, Hong Kong, Kadoorie Agricultural Research Centre, Malaise trap, 19-31.V.1996, de Rougemont leg. (MHNG).

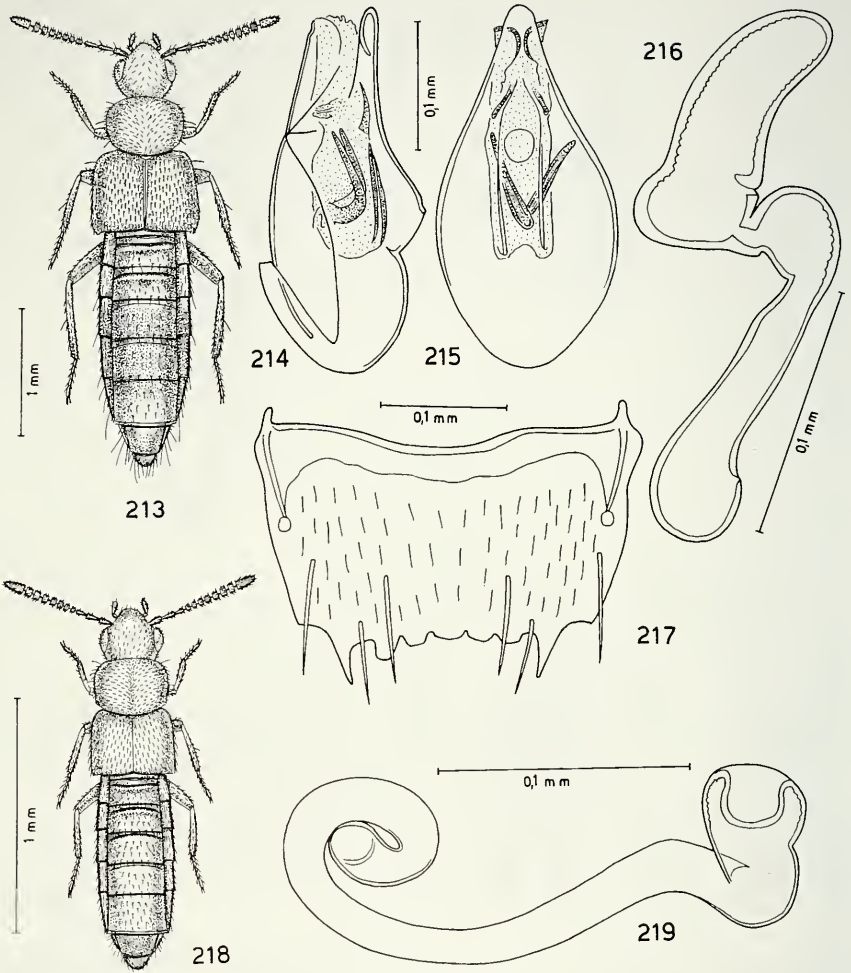
DESCRIZIONE. Lunghezza 1,6 mm. Corpo lucido e nero pece con elitre nero-brune; antenne nere con i due antennomeri basali nero-bruni; zampe gialle. Su tutto il corpo vi è una reticolazione svanita. La punteggiatura del capo è estremamente superficiale. I tubercoli del pronoto e delle elitre sono indistinti, quelli dell'addome sono salienti. Spermateca fig. 219.

COMPARAZIONI. La struttura della spermateca della nuova specie è simile a quella della spermateca di *A. formosa* Cameron, 1939, dell'India, ma è esile e non robusta come quella di *formosa*. Inoltre l'introflessione apicale del bulbo distale della spermateca della nuova specie è emisferica, mentre è conica in *formosa*.



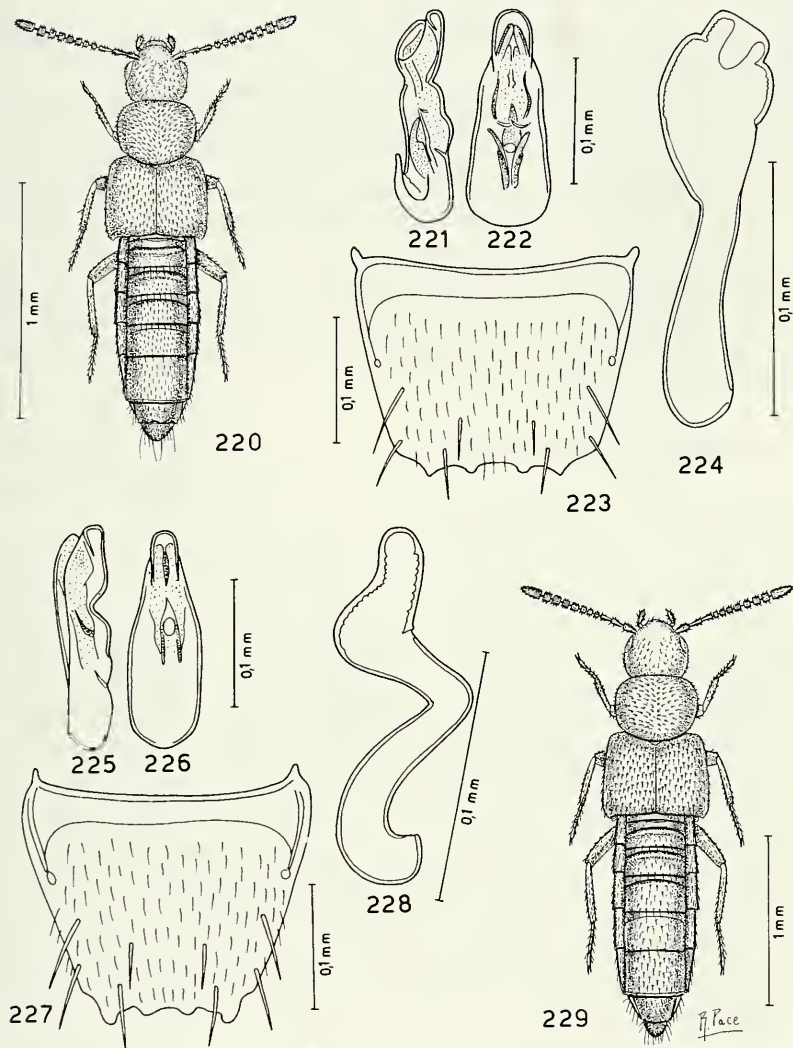
FIGG. 205-212

Edeago in visione laterale e ventrale, spermateca, habitus e sesto urotergo libero del maschio.
 205-207: *Atheta (Datomicra) antesericea* sp. n.; 208-212: *Atheta (Datomicra) permimetica* sp. n.



FIGG. 213-219

Habitus, edeago in visione laterale e ventrale, spermateca e sesto urotergo libero del maschio.
 213-217: *Atheta (Datomicra) bimaculata* sp. n.; 218-219: *Atheta (Datomicra) minoformosa* sp. n.



FIGG. 220-229

Habitus, edeago in visione laterale e ventrale, spermateca e sesto urotergo libero del maschio.
 220-224: *Atheta (Datomicra) canescens* (Sharp); 225-229: *Atheta (Datomicra) dadopora* Thomson.

Atheta (Datomicra) dalijiamontis sp. n.

Figg. 230-231

Holotypus ♀, China, Gansu, Dalijia Shan, 46 Km W Linxia, 2980 m, 10.VII.1994, A. Smetana leg. (MHNG).

DESCRIZIONE. Lunghezza 2,7 mm. Corpo lucido e bruno con uriti liberi 4° e 5° neri; antenne giallo-brune con i tre antenomeri basali giallo-rossicci; zampe gialle. La reticolazione del capo è distinta, quella del pronoto e delle elitre è svanita e quella dell'addome è assente. La punteggiatura del capo è superficiale e assente sulla fascia mediana. Sul resto del corpo stanno dei tubercoletti superficiali. Spermateca fig. 231.

COMPARAZIONI. Per la forma della spermateca, la nuova specie sembra affine ad *A. sordidula* (Erichson, 1839), a diffusione paleartica. Se ne distingue per la taglia corporea maggiore, per gli antenomeri 4° e 5° più lunghi che larghi (trasversi in *sordidula*) e per il bulbo distale della spermateca meno sviluppato, con inflessione apicale stretta (larga in *sordidula*).

Atheta (Datomicra) zhejiangensis sp. n.

Figg. 232-235

Holotypus ♂, China, Zhejiang, Tianmushan, 29.IV.1993, de Rougemont leg. (MHNG).
Paratipi: 3 ♂ e 2 ♀, stessa provenienza.

DESCRIZIONE. Lunghezza 2,4 mm. Corpo lucido e nero con elitre brune; antenne nere; zampe brune con tarsi gialli. La reticolazione del disco del capo è vigorosa, quella sul resto della superficie del capo è svanita. Il resto della superficie del corpo è coperta di reticolazione distinta, a maglie trasverse solo sugli uroterghi. La punteggiatura del capo è superficiale e assente sulla fascia mediana che è impressa. Il pronoto è coperto da fine punteggiatura. Tubercoletti distinti coprono la superficie delle elitre e tubercoletti svaniti quella dell'addome. Il quinto urotergo libero mostra una reticolazione molto trasversa. Edeago figg. 233-234, spermateca fig. 235.

COMPARAZIONI. Per la forma della spermateca, la nuova specie sembra affine ad *A. nigra* (Kraatz, 1858) a diffusione olartica. Ma il bulbo distale della spermateca della nuova specie è ricurvo e senza inflessione apicale (rettilineo e con profondissima inflessione apicale in *nigra*) e la parte prossimale della stessa spermateca della nuova specie è bisinuata, al contrario descrive un'ampia curva in *nigra*.

L'edeago è profondamente arcuato al lato ventrale nella nuova specie e a profilo ventrale sinuoso in *nigra*.

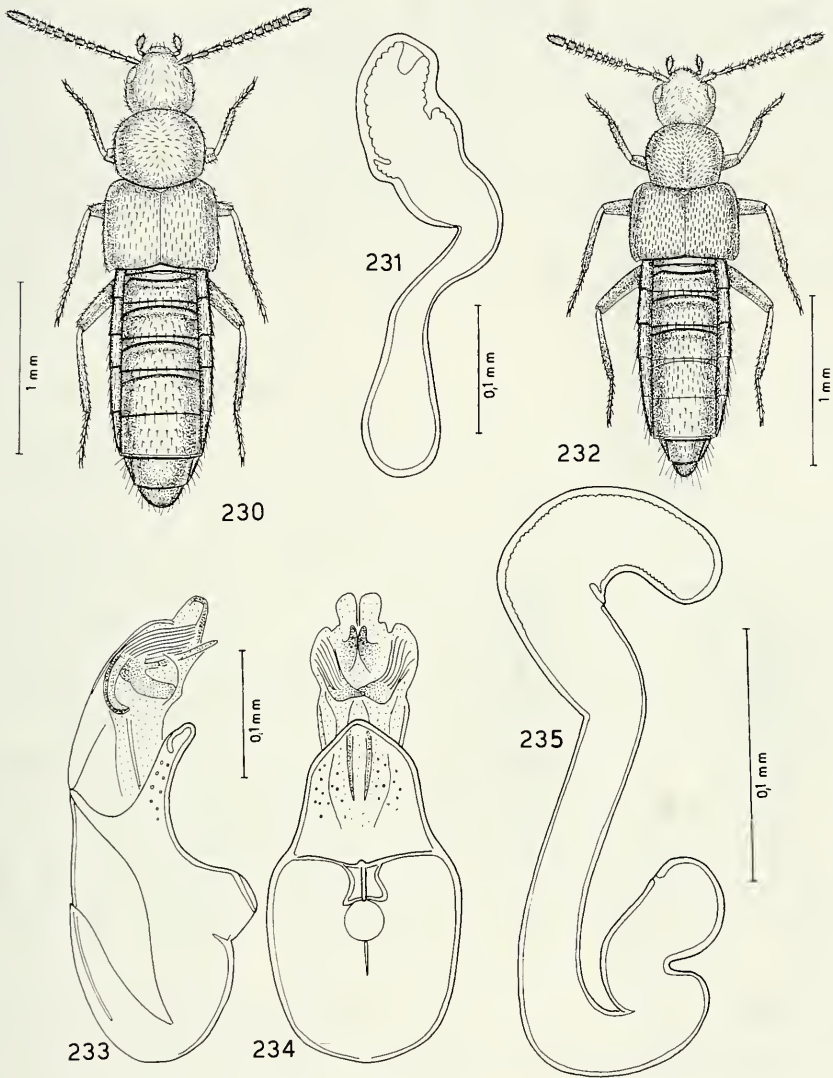
Atheta (Datomicra) subinopinata sp. n.

Figg. 236-240

Holotypus ♀, China, Sichuan, Gongga Shan, above camp 2, 2800 m, 26.VII.1994, A. Smetana leg. (MHNG).

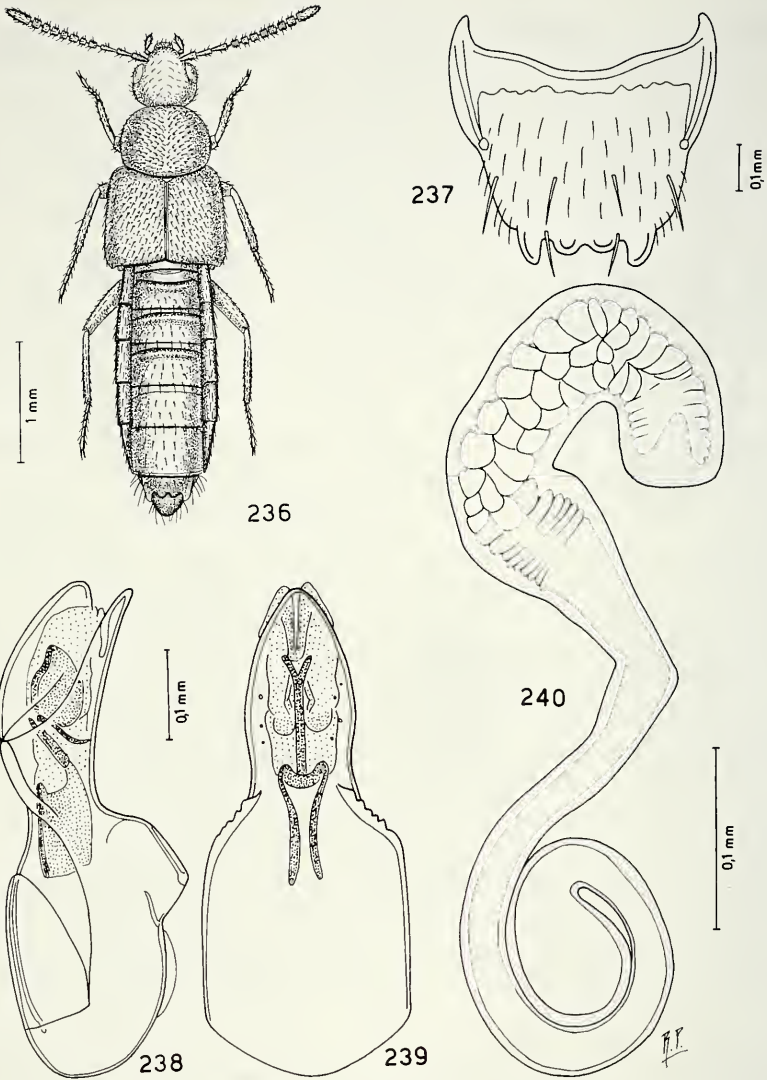
Paratipi: 35 es., stessa provenienza.

DESCRIZIONE. Lunghezza 4,0 mm. Corpo lucido e bruno con addome giallo-rossiccio avente gli uriti liberi 3°, 4° e la base del 5° neri; antenne brune con i quattro antenomeri basali giallo-rossicci; zampe rossicce. La reticolazione del capo e del pronoto è netta, quella delle elitre è distinta e quella dell'addome è molto svanita e composta di maglie molto trasverse. I tubercoletti della superficie del capo sono poco



FIGG. 230-235

Habitus, spermatheca ed edeago in visione laterale e ventrale. 230-231: *Atheta (Datomicra) dalijiamontis* sp. n.; 232-235: *Atheta (Datomicra) zhejiangensis* sp. n.



FIGG. 236-240

Habitus, sesto urotergo libero del maschio, edeago in visione laterale e ventrale e spermateca.
 236-240: *Atheta (Datomicra) subinopinata* sp. n.

distinti e assenti sulla fascia mediana, quelli del pronoto sono salienti, quelli delle elitre sono distinti e quelli dell'addome sono fini. Sesto urotergo libero del maschio fig. 237, edeago figg. 238-238, spermateca fig. 240.

COMPARAZIONI. Per la forma della spermateca, la nuova specie è tassonomicamente vicina ad *A. inopinata* Pace, 1991, del Nepal. Se ne distingue per avere il bulbo distale della spermateca flesso e non rettilineo e lievemente sinuato come in *inopinata*. L'edeago della nuova specie non è ventralmente bisinuato e profondamente arcuato come in *inopinata*, nè la regione preapicale dello stesso edeago (in visione ventrale) è larghissima con margine angoloso. Il margine posteriore del sesto urotergo libero del maschio di *inopinata* è rettilineo con un dente arrotondato a ciascun lato, mentre nella nuova specie è come da fig. 237.

***Atheta (Datomicra) parainopinata* sp. n.**

Figg. 241-245

Holotypus ♂, China, Sichuan, Gongga Shan, above capo 3, 3050 m, 22.VII.1994, A. Smetana leg. (MHNG).

Paratypi: 32 es., stessa provenienza, ma 2800 m. 28.VII.1994, A. Smetana leg.

DESCRIZIONE. Lunghezza 3,8 mm. Corpo lucido e bruno con addome nero-bruno avente il margine posteriore dei due uriti basali e l'estremità addominale rossicci; antenne brune con i sei antennomeri basali giallo-rossicci; zampe giallo-rossicce. Il capo e il pronoto presentano una reticolazione netta. Le elitre mostrano d'essere coperte di tubercoletti poco salienti. L'addome è privo di reticolazione. Edeago figg. 242-243, spermateca fig. 244, sesto urotergo libero del maschio fig. 245.

COMPARAZIONI. La nuova specie è affine ad *A. inopinata* Pace, 1991, del Nepal, ma più affine ad *A. subinopinata* sp. n. sopra descritta, se si osserva la forma della spermateca che ha il bulbo distale flesso. Tuttavia questo prende origine al livello delle docce interne della stessa spermateca e non dopo un tratto più o meno lungo come in *subinopinata*. Il confronto della forma dell'edeago delle due specie (figg. 238-238 e 242-243) insieme a quello della forma del margine posteriore del sesto urotergo libero del maschio (figg. 237 e 245) conferma che si è in presenza di specie distinte.

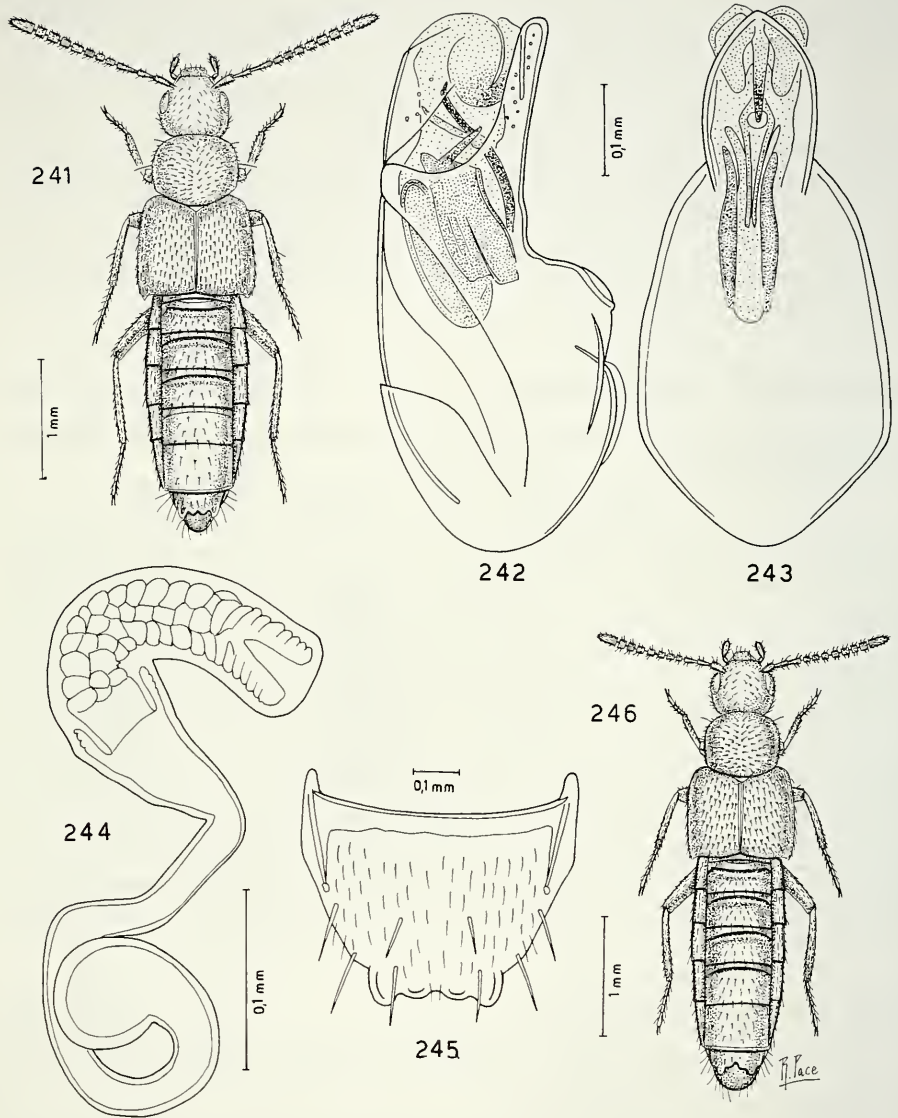
***Atheta (Datomicra) xinlongensis* sp. n.**

Figg. 246-250

Holotypus ♂, China, Gansu, Xinlong Shan, ca. 70 Km S Lanzhou, 2225-2380 m, 7.VII.1994, A. Smetana leg. (MHNG).

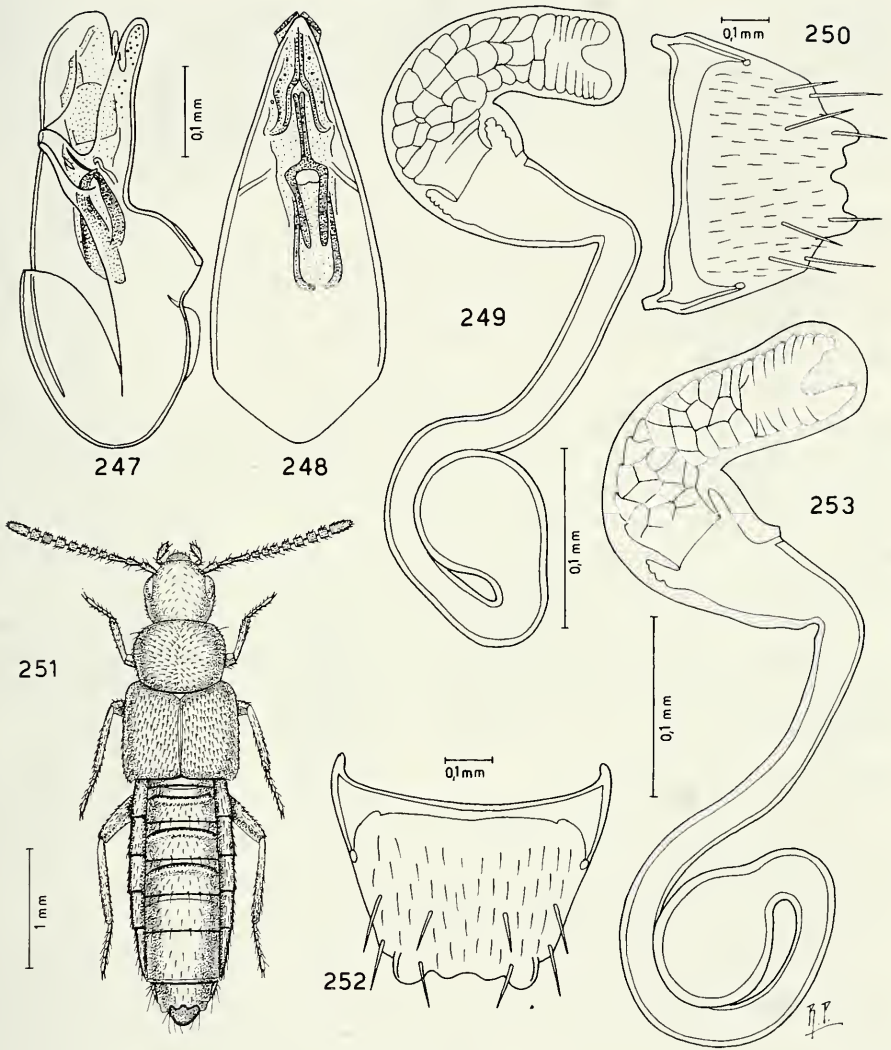
Paratypi: 13 es., stessa provenienza.

DESCRIZIONE. Lunghezza 3,7 mm. Corpo lucido e nero-bruno con elitre brune e con margine posteriore dei tre uroterghi basali ed estremità addominale rossicci; antenne brune con i cinque antennomeri basali giallo-rossicci; zampe giallo-rossicce. La reticolazione dell'avancorpo è netta, quella dell'addome è estremamente svanita, composta di maglie estremamente trasverse. Tubercoletti distinti o salienti coprono la superficie dell'avancorpo. Edeago figg. 247-248, spermateca fig. 249, sesto urotergo libero del maschio fig. 250.



FIGG. 241-246

Habitus, edeago in visione laterale e ventrale, spermateca e sesto urotergo libero del maschio.
 241-245: *Atheta (Datomicra) parainopinata* sp. n.; 246: *Atheta (Datomicra) xinlongensis* sp. n.



FIGG. 247-253

Edeago in visione laterale e ventrale, spermateca, sesto urotergo libero del maschio e habitus.
 247-250: *Atheta (Datomicra) xinlongensis* sp. n.; 251-253: *Atheta (Datomicra) regressa* sp. n.

COMPARAZIONI. Per la forma della spermateca, la nuova specie è affine ad *A. parainopinata* sp. n. sopra descritta. Ma l'inflessione apicale del bulbo distale della spermateca è breve nella nuova specie e lunga in *parainopinata* e il bulbo prossimale della stessa spermateca è più sviluppato nella nuova specie che in *parainopinata*. Tuttavia è la forma dell'edeago (figg. 242-243 e 247-248) e del margine posteriore del sesto urotergo libero del maschio (figg. 245 e 250) che permettono di distinguere nettamente le due specie.

***Atheta (Datomicra) regressa* sp. n.**

Figg. 251-255

Holotypus ♂, China, Gansu, Xinlon Shan, ca. 70 Km S Lanzhou, 2225-2380 m, 7.VIII.1994, A. Smetana leg. (MHNG).

Paratypus: 1 ♀, China, Sichuan, Gongga Shan, above camp 3, 3300-3350 m, 23.VII.1994, A. Smetana leg.

DESCRIZIONE. Lunghezza 3,9 mm. Corpo lucido e bruno con elitre bruno-rossicce e con uriti liberi quarto e quinto neri; antenne brune con i tre antennomeri basali giallo-rossicci; zampe giallo-rossicce. La reticolazione del capo e delle elitre è distinta, quella del pronoto netta e quella dell'addome è estremamente superficiale e a maglie molto trasverse. La punteggiatura del capo è svanita e assente sul disco che è appena impresso. Tubercoli distinti coprono il pronoto e le elitre. Sesto urotergo libero del maschio fig. 252, spermateca fig. 253, edeago figg. 254-255.

COMPARAZIONI. La nuova specie è affine ad *A. xinlongensis* sp. n. sopra descritta a motivo della forma della spermateca. Se ne distingue per l'angolo ventrale dell'edeago stretto e non ampio come quello di *xinlongensis* e per il differente profilo del margine posteriore del sesto urotergo libero del maschio (figg. 250 e 252).

***Atheta (Datomicra) graffa* sp. n.**

Figg. 256-260

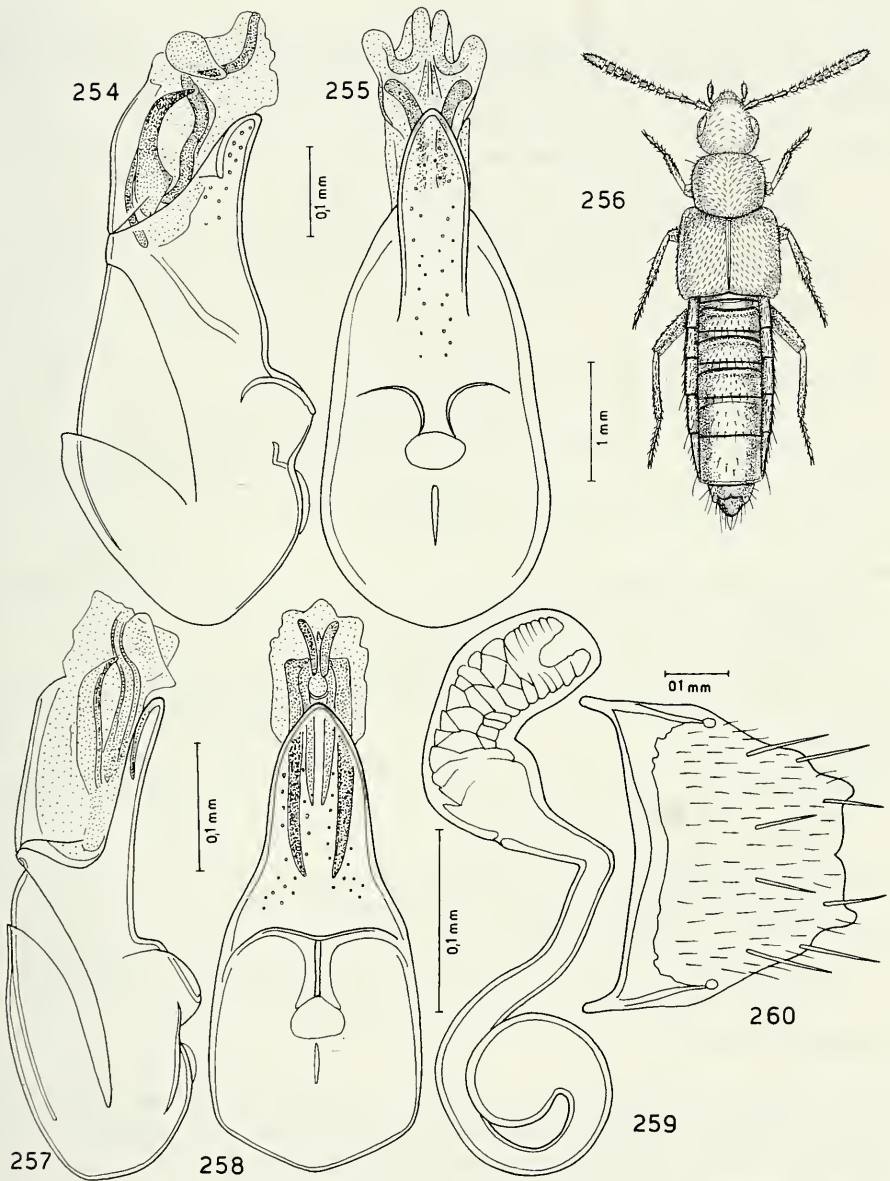
Holotypus ♂, China, Sichuan, Gongga Shan, above camp 2, 2800 m, 25.VII.1994, A. Smetana leg. (MHNG).

Paratypi: 1 ♀, stessa provenienza; 1 ♂ e 1 ♀, China, Gansu, Xinlong Shan, ca. 70 Km S Lanzhou, 2225-2380 m, 7.VIII.1994, A. Smetana leg.

DESCRIZIONE. Lunghezza 3,4 mm. Corpo lucido e bruno con elitre bruno-rossicce e con uriti liberi 4° e 5° neri; antenne brune con i tre antennomeri basali giallo-rossicci; zampe giallo-rossicce. La reticolazione del capo è netta, quella del pronoto è nettissima, quella delle elitre è svanita e quella dell'addome è molto superficiale, composta di maglie molto trasverse. La punteggiatura del capo è svanita. Tubercoli fini e distinti coprono il pronoto, quelli delle elitre sono svaniti. Edeago figg. 257-258, spermateca fig. 259, sesto urotergo libero del maschio fig. 260.

COMPARAZIONI. La nuova specie è affine alle quattro precedenti immediatamente descritte. Il carattere differenziale più evidente è la forma del margine posteriore del sesto urotergo libero del maschio: essa non si osserva in nessuna delle specie del gruppo note.

ETIMOLOGIA. La nuova specie prende nome dalla parentesi graffa il cui andamento si osserva al margine posteriore del sesto urotergo libero del maschio.



FIGG. 254-260

Edeago in visione laterale e ventrale, habitus, spermatteca e sesto urotergo libero del maschio.
 254-255: *Atheta (Datomicra) regressa* sp. n.; 256-260: *Atheta (Datomicra) graffa* sp. n.

ADDENDA

All'elenco delle specie note o nuove per la Cina dato nella parte I della presente serie di lavori sulle Aleocharinae della Cina, sono da aggiungere le seguenti specie:

Atheta (Philhygra) yokkaichiana Bernhauer, 1907 Figg. 4-6

Atheta (Metaxya) yokkaichiana Bernhauer, 1907: 410

Atheta (Philhygra) yokkaichiana: SAWADA 1977: 177

1 ♂, China, Zhejiang, Tianmushan, 29.IV.1993, de Rougemont leg.; 18 es. China, Zhejiang, Hangzhou, 27.IV.1993, de Rougemont.

Specie giapponese ora nota anche in Cina.

Atheta (Acrotona) inquinata Cameron, 1939 Figg. 65-72

Atheta (Acrotona) inquinata Cameron, 1939: 407

4 es., China, Beijing, Xiaolongmen, 1100-1500 m, 1.VII.1993, de Rougemont leg.; 1 ♂ e 1 ♀, China, Gansu, Dalijia Shan, 46 Km W Linkia, 2980 m, 10.VII.1994, A. Smetana leg.; 1 ♂ e 1 ♀, China, Gongga Shan, above camp 3, 3050 m, 22.VII.1994, A. Smetana leg.

La specie era finora nota solo del Kashmir.

Atheta (Datomicra) canescens (Sharp, 1869) Figg. 220-224

Homalota canescens Sharp, 1869: 239

Atheta (Datomicra) canescens: PALM 1968: 269

19 es., China, Shanxi, Nanwutai, 17.IX.1995, de Rougemont leg.

Specie diffusa dall'Europa centrale e settentrionale alla Siberia. Nuova per la Cina.

Atheta (Datomicra) dadopora Thomson, 1867 Figg. 225-229

Atheta dadopora Thomson, 1867: 282

Atheta (Datomicra) dadopora: LOHSE 1974: 189

Atheta (Datostiba) poroshirica Sawada, 1978: 243, **syn. n.**

Atheta (Datomicra) shuteae Pace, 1987: 420, **syn. n.**

1 ♂ e 2 ♀, China, Gansu, Pass btw Hezuo-Amqog, 3300 m, 12.VII.1994, A. Smetana leg.

Specie diffusa dall'Europa alla Siberia, all'India settentrionale e al Giappone.

RINGRAZIAMENTI

Rivolgo i miei più sentiti ringraziamenti a coloro che mi hanno affidato in studio le Aleocharinae della Cina oggetto del presente lavoro e frutto di recenti raccolte: il collega Guillaume de Rougemont di Londra, il Dr Ales Smetana di Ottawa, Jonathan Cooter di Hereford (Gran Bretagna), Garry Ades, Graham Reels e il Dr Shuquang Li di Stuttgart (Germania). Per il prestito di tipi e di materiale di confronto ringrazio sentitamente il Dr A.F. Newton del "Field Museum of Natural History" di Chicago, il Dr P.M. Hammond del "Natural History Museum" di Londra, il Dr L. Baert dell'"Institut Royal des Sciences Naturelles" di Bruxelles e il Dr L. Zerche del D.E.I. di Eberswalde.

BIBLIOGRAFIA

- BERNHAEUER, M. 1907. Zur Staphylinidenfauna von Japan. *Verhandlungen der Zoologisch-Botanischen Gesellschaft in Wien* 57: 371-414.
- BRUNDIN, L. 1943. Zur Kenntnis einiger in die *Atheta*-Untergattung *Metaxya* M.R. gestellten Arten (Col. Staphylinidae). *Lunds Universitets Arsskrift N.F. Ad. 2*, 39: 3-37.
- CAMERON, M. 1939. The Fauna of British India, including Ceylon and Burma. Coleoptera. Staphylinidae 4: 410 pp., *London*.
- CAMERON, M. 1943. New species of Staphylinidae (Col.) from Borneo. *The Entomologist's monthly Magazine* 79: 39-42.
- CAMERON, M. 1944a. Descriptions of new Staphylinidae (Coleoptera). *The Entomologist's monthly Magazine* 76: 103-106.
- CAMERON, M. 1944b. New species of Staphylinidae (Col.) from China and Japan. *The Entomologist's monthly Magazine* 80: 158-159.
- EPPELSHEIM, E. 1893. Beitrag zur Staphylinidenfauna des südwestlichen Baikalgelände. *Deutsche Entomologische Zeitschrift* 37: 17-67.
- ERICHSON, G. 1839. Genera et Species Staphylinorum Insectorum Coleopterorum Familiae 1: 400 pp., *Berlin*.
- GRAVENHORST, J. J. C. 1806. Monographia Coleopterorum Micropterorum. 236 pp., *Gottingae*.
- KIESENWETTER, E. A. H. 1844. Die Staphylinidenfauna von Leipzig's Umgegend. *Stettiner Ent. Zeitung* 5: 307-320.
- KRAATZ, G. 1858. Naturgeschichte der Insecten Deutschlands. Coleoptera 2: 1080 pp., *Berlin*.
- KRAATZ, G. 1859. Die Staphyliniden-Fauna von Ostindien, insbesondere der Insel Ceylan. *Archiv für Naturgeschichte Berlin* 25: 1-196.
- LOHSE, G. A. 1974. Staphylinidae II (Hypocyphtinae und Aleocharinae). In: Die Käfer Mitteleuropas. Band 5: 304 pp., *Krefeld*.
- MANNERHEIM, C. G. 1830. Précis d'un nouvel arrangement de la Famille des Brachélytres de l'Ordre des Insectes Coléoptères. *Mémoires de l'Académie Impériale des Sciences de St. Pétersbourg* 1: 415-511.
- MOTSCHULSKY, U. 1859. Insectes des Indes orientales et de contrées analogues. *Etudes Entomologiques* 8: 25-118.
- PACE, R. 1984. Aleocharinae della Thailandia e della Birmania riportate da G. de Rougemont. *Bollettino del Museo civico di Storia naturale di Verona* 11: 427-468.
- PACE, R. 1987a. Aleocharinae riportate dall'Himalaya dal Prof. Franz. Parte III. *Nouvelle Revue d'Entomologie* 4: 117-131.
- PACE, R. 1987b. Staphylinidae dell'Himalaya Nepalese. Aleocharinae raccolte dal Prof. Dr J. Martens (Insecta: Coleoptera). *Courier Forsch. -Inst. Senckenberg* 93: 383-441.
- PACE, R. 1988. Aleocharinae riportate dall'Himalaya dal Prof. Franz. Parte IV. *Nouvelle Revue d'Entomologie* 5: 181-194.
- PACE, R. 1991. Aleocharinae nepalesi del Museo di Ginevra. Parte IV: Autaliini ad Athetini (Coleoptera, Staphylinidae). *Revue suisse de Zoologie* 98: 107-158.
- PACE, R. 1998a. Aleocharinae della Cina: Parte I. *Revue suisse de Zoologie* 105(1): 139-220.
- PACE, R. 1998b. Aleocharinae della Cina: Parte II. *Revue suisse de Zoologie* 105(2): 395-463.
- PALM, T. 1968. Skalbagger Coleoptera Kortvingar: Fam. Staphylinidae. In: Svensk Insektafauna 9: 467 pp., *Stockholm*.
- SAWADA, K. 1977. Studies on the genus *Atheta* Thomsom (sic!) and its allies III: Japanese Species described by the previous Authors. *Contributions from the Biological Laboratory Kyoto University* 25: 171-248.

- SAWADA, K. 1978. Studies on the Genus *Atheta* Thomson and its Allies IV: Three New Species from Japan. *Contributions from the Biological Laboratory Kyoto University* 25: 241-248.
- SHARP, D. 1869. A Revision of the British species of Homalota. *Transactions of the Entomological Society of London* 1869: 91-272.
- THOMSON, C. G. 1867. Skandnaviens Coleoptera 9: 407 pp., *Lund*.